

Rovaniemen kaupunki
Yhdyskuntasuunnittelun lautakunta

Päiväys/Datum
29.10.2024
Dnro/Dnr
TRAFICOM/582378/05.01.26.02/2022

Rovaniemen kaupungin esitys vesiliikenteen kieltojen ja rajoitusten määräämiseksi kaupungin vesialueille

Liikenne- ja viestintävirasto Traficom pyytää lausuntoa Rovaniemen kaupungin 12.12.2022 tekemästä esityksestä liittyen vesikulkuneuvoilla liikkumista koskevien kielto- ja rajoitusalueiden päivittämiseksi sekä määräämiseksi useille Rovaniemen kaupungin vesialueille.

Kaupungin tekemä esitys on ollut puutteellinen, joten esitykseen liittyen on lähetetty kaksi selvityspyynnöä. Ensimmäisessä 23.8.2024 lähetetyssä selvityspyynnössä Rovaniemen kaupunkia on pyydetty selventämään tehtyä esitystä haettujen kieltojen ja rajoitusten, sekä rajoitusalueiden osalta, toimittamaan kunnan päätös hakemuksen tekemisestä sekä toimittamaan selvitystä esitysalueilla olevien vesiliikennemerkkien sijainneista. Selvityspyynnössä Traficom on lisäksi tehnyt ehdotuksen esityksen muokkaamiseksi, esitellyt erilaisia kielto- ja rajoitusvaihtoehtoja sekä laatinut karttaliiteluonnoksen.

Esityksestä ja sen sisällöstä on keskusteltu puhelimitse hakemuksella ilmoitetun asiaa hoitavan viranhaltijan kanssa. Rovaniemen kaupunki on vastannut ensimmäiseen selvityspyynnöön 19.9.2024, jossa kunta on ottanut kantaa esityksen muokkausehdotuksiin sekä toimittanut 24.5.2022 päivätyn yhdyskuntasuunnittelun lautakunnan pöytäkirjaotteen.

Saatujen selvitysten johdosta Traficom on päivittänyt sekä tarkentanut muokkausehdotustaan ja lähettänyt toisen selvityspyynnön kunnalle 30.9.2024. Selvityspyynnössä on pyydetty kuntaa tarkistamaan muokkausehdotus karttaliitteineen, sekä ilmoittamaan vastaako muokattu esitysluonnos kunnan tarpeita.

Rovaniemen kaupunki on vastannut selvityspyynnöön 11.10.2024, jossa kaupunki on ilmoittanut hyväksyvänsä Traficom 30.9.2024 selvityspyynnössä esittämät muokkausehdotukset esityksensä perusteeksi.

Kunnan päättävän elimen lausunnon pyytäminen

Vesiliikennelain 101.1 §:n mukaisesti Liikenne- ja viestintävirasto voi kieltää vesikulkuneuvolla liikkumisen määrääjäksi tai toistaiseksi määrätyllä vesialueella tai rajoittaa sitä, jos kielto tai rajoitus harkitaan tarpeelliseksi liikenteen, ympäristön, kalastuksen tai muun elinkeinon suojaamiseksi taikka yleisen luonnon virkistyskäytön tai muun yleisen edun vuoksi.

Vesiliikennelain 102.1 §:n mukaisesti esityksen vesiliikenteen kielloksi tai rajoitukseksi voi tehdä kunta tai kunnan jäsen taikka sellainen viranomaisena, yhteisö tai vesialueen omistaja, jota asia koskee. 102.2 §:n mukaisesti vesiliikennettä koskevat kiello- ja rajoitusesitykset tulee kuuluttaa julkisesti. Ennen kiellon tai rajoituksen määräämistä Traficom on kuultava kuntaa, jonka aluetta kiello tai rajoitus koskee. 102.4 §:n mukaisesti jos kiello tai rajoitus määrätään kunnan esityksestä, se on määrättävä esityksen mukaisesti, jollei esityksestä poikkeaminen ole tarpeen kansalaisten tasapuolisen kohtelun tai alueellisen yhtenäisyyden vuoksi taikka muusta erityisestä syystä.

Kunta on alun perin esittänyt voimassa olevien vesiliikenteen kieltojen ja rajoitusten muuttamista Salmijärvellä, Kulpinväylällä, Saarenpudaksella sekä Ounaskoskella. Lisäksi esityksessä on haettu uusien kiello- ja rajoitusalueiden määräämistä Keinuvuopajalle, Pullinpudakselle, Harjulammelle sekä välille Suutarinkosken silta - Vaarala - Tervaniemi. Hakemuksella on esitetty kaikille esitysalueille (8 kpl) määrättäväksi vesikulkuneuvoja koskeva kiello kulkea moottorivoimaa käyttäen sekä apukilvillä tehtäviä poikkeuksia kielloon. Alkuperäinen hakemus liitteineen on tämän lausuntopyyntöön liitteenä.

Traficom on muokannut kunnan esitystä 102.4 §:n nojalla alueellisen yhtenäisyyden, esitettyjen kiello- ja rajoitusalueiden tarkoituksellisuuden vuoksi. Traficom muokkauksen myötä esitystä on muokattu niin, että esityksestä määrätä kiello kulkea moottorivoimaa käyttäen on luovuttu kaikilla esitysalueilla. Kiellon esittämisestä on Traficom aloitteesta luovuttu, sillä saatujen selvitysten perusteella esitysalueilla ei haluta kieltää moottorikäyttöistä vesiliikennettä eikä esitetty kiello täten vastaa kunnan tarpeita. Lisäksi kolmesta kiello- ja rajoitusesityksestä (Kulpinväylä ja Saarenpudas; Jätkänkynttilän silta; Suutarinkorvan silta - Vaarala - Tervaniemi) on luovuttu kokonaan. Kiellon sijaan esitykseen jäljelle jääneille esitysalueille Traficom on esittänyt nopeusrajoitusten määräämistä sekä Pullinpudaksen alueelle aallokon aiheuttamisen kielloa.

Traficom pyytää esityksen tekijän päättävää elintä (Rovaniemen kunta) tarkistamaan oheisen koosteen ja karttaliiteluonnoksen sekä ilmoittamaan vastaako luonnos hakijan tarpeita ennen esityksen etenemistä yleiseen kuulutukseen. Lausuntoa pyydetään, koska esitys on muuttunut merkittävästi kunnan tekemästä alkuperäisestä esityksestä. Mikäli kunnan päättävä elin hyväksyy esityksen muokkauksineen, etenee esitys yleiseen kuulutukseen, jonka johdosta siihen voidaan toimittaa muistutuksia. Tämän lisäksi esityksestä pyydetään lausuntoa muilta viranomaisilta.

Muokattu esitys

1. Salmijärvi - esitetään kumottavaksi Salmijärven osalta edelleen voimassa oleva LAPELY/Y210/12.6.1992:n päätös kokonaisuudessaan ja esitetään alueelle 10 km/h nopeusrajoitusta. Tämä edellyttää mahdollisesti maastossa olevien kiello kulkea moottorivoimaa käyttäen- merkkien poistoa alueelta.
2. Keinuvuopaja - esitetään alueelle 10 km/h nopeusrajoitusalueetta.
3. Harjulampi - esitetään alueelle 10 km/h nopeusrajoitusalueetta.
4. Pullinpudas - esitetään alueelle 10 km/h nopeusrajoitusalueetta ja aallokon aiheuttamisen kielloa.
5. Linaanranta - esitetään satama-alueelle 10 km/h nopeusrajoitusalueetta.

Esitetyt kielto- ja rajoitusalueet käyvät ilmi liitteenä olevasta karttaliitteestä.

Esityksen perusteena on päivittää Rovaniemen kaupungin alueella olevien vesiliikenteen kielto- ja rajoitusalueet vastaamaan nykyistä vesiliikennettä, huomioiden uudet vesikulkuneuvot, asutuksen lisääntyminen esitysalueiden rannoilla sekä vilkastunut vesiliikenne. Kieltojen ja rajoitusten esittämisen perusteena on lisäksi vesiliikenteestä aiheutuvan melun ja häiriön vähentäminen sekä vesiliikenteen turvallisuuden parantaminen asutuksen sekä satama-alueiden läheisyydessä.

Vesiliikennelain 104 §:n mukaan kiellon tai rajoituksen merkitsemisestä yleisellä kulkuväylällä vastaa väylänpitäjä ja muualla se kunta, jonka aluetta kielto tai rajoitus koskee. Esitetyt rajoitusalueet sijoittuvat Rovaniemen kunnan alueelle, joten rajoitusalueiden merkitsemisestä vastaa **Rovaniemen kaupunki**.

Lausunnon määräaika

Lausunto pyydetään toimittamaan Traficomille **27.11.2024 mennessä** ensisijaisesti sähköpostitse (kirjaamo@traficom.fi) tai postitse osoitteeseen: Liikenne- ja viestintävirasto Traficom, PL 320, 00059 TRAFICOM. Lausunnossa on ilmoitettava asian diaarinumero TRAFICOM/582378/05.01.26.02/2022.

Lisätietoja esityksestä antaa asiantuntija Sini Sirén (sini.siren@traficom.fi, puh. 029 534 5444).

Tämä asiakirja on allekirjoitettu sähköisesti. Liikenne- ja viestintävirasto (Traficom) 29.10.2024. Allekirjoituksen oikeellisuuden voi todentaa sähköisiä allekirjoituksia tukevalla lukijaohjelmalla tai Traficomin kirjaamosta.

Sirén Sini

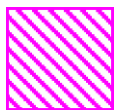
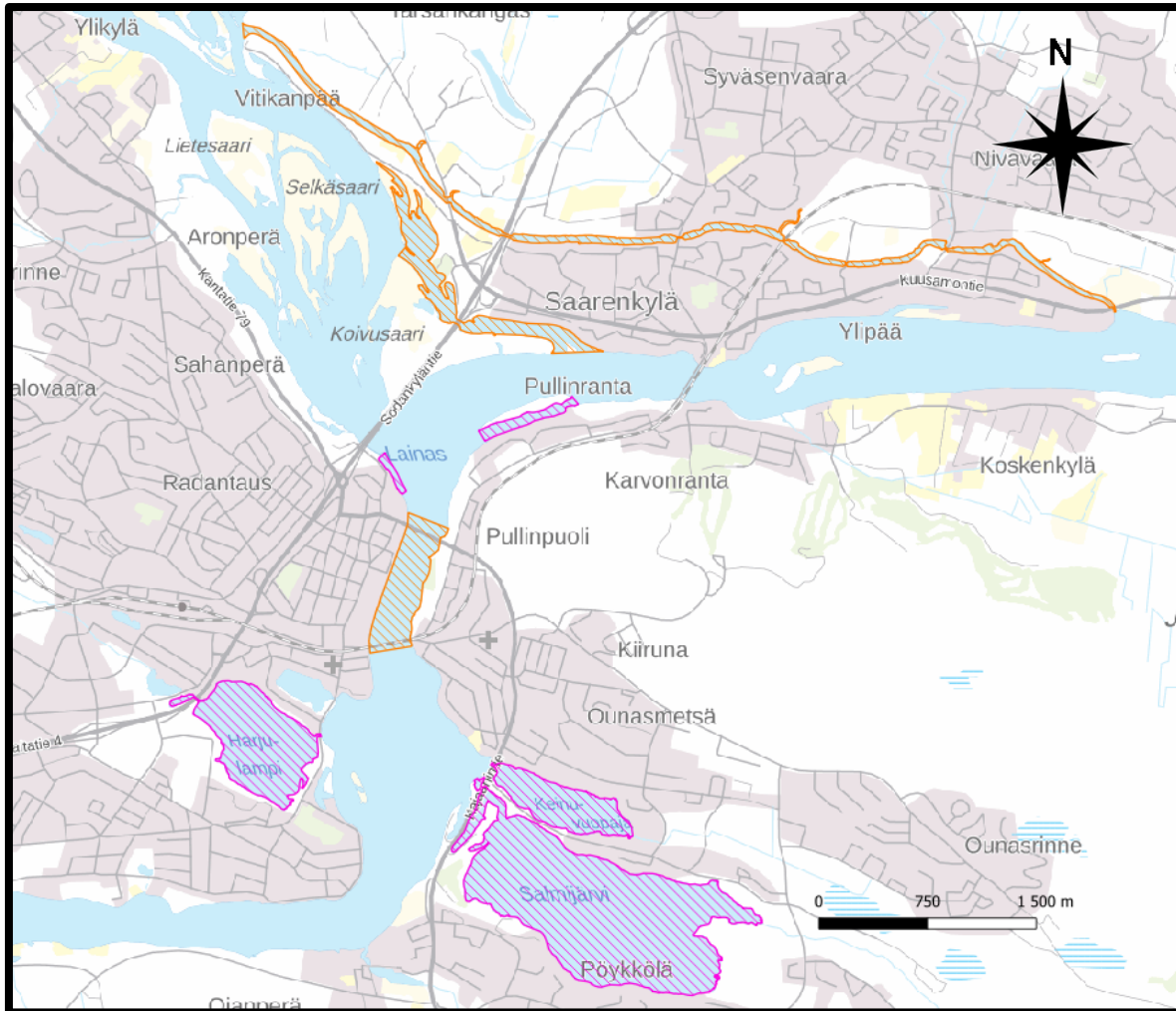
Liitteet

Päivitetty karttaliite
Kunnan tekemä alkuperäinen hakemus liitteineen
Selvityspyynnöt sekä kunnan vastineet

Karttaliite vesiliikennelain (782/2019) mukaiseen esitykseen

Hakemuksessa esitetään useita vesiliikenteen kieltoja ja rajoituksia Rovaniemen kaupungin alueelle.

Rovaniemi



Esitetyt muokattavat sekä uudet kielto- ja rajoitusalueet: 10 km/h ja aallokon aiheuttamisen kieltö: Pullinpudas; 10 km/h: Linaanrannan satama-alue, Salmijärvi, Keinuvuopaja sekä Harjulampi

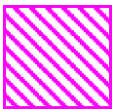
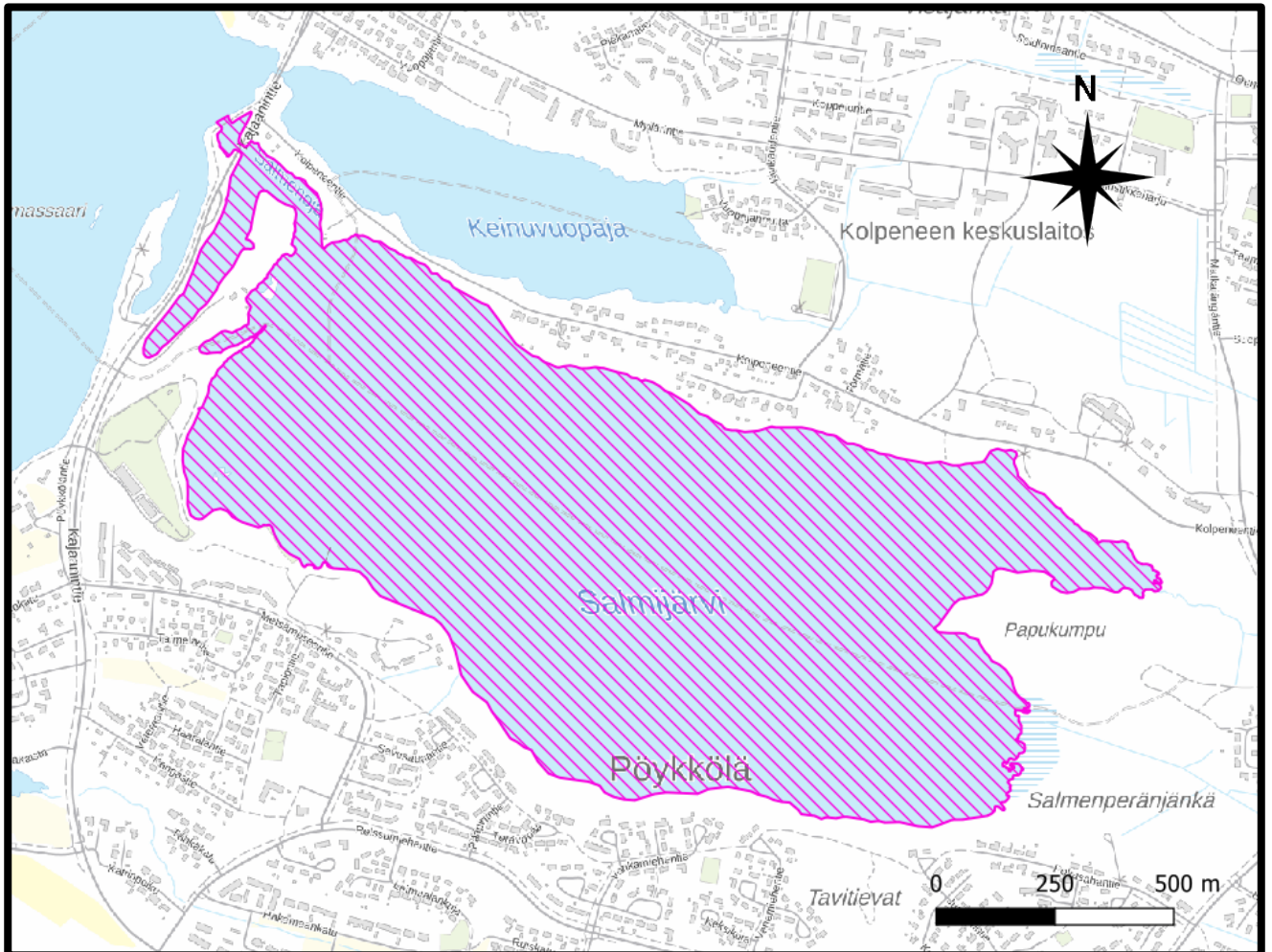


Voimassa olevat kielto- ja rajoitusalueet, joihin ei haeta muutosta: 9 km/h ja aallokon aiheuttamisen kieltö: Saarenpudas ja Kulpinväylä; 20 km/h Jätkänkynntilän silta - Ounaskosken silta

1. Salmijärvi, Rovaniemi

Nykytila: Alueella voimassa Lapin ELY-keskuksen päätöksellä (LAPELY/Y210/12.6.1992) kielto kulkea moottorivoimaa käyttäen.

Esitys: Kumotaan LAPELY/Y210/12.6.1992:n päätös kokonaisuudessaan ja määrätään alueelle 10 km/h nopeusrajoitus.

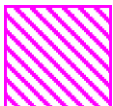
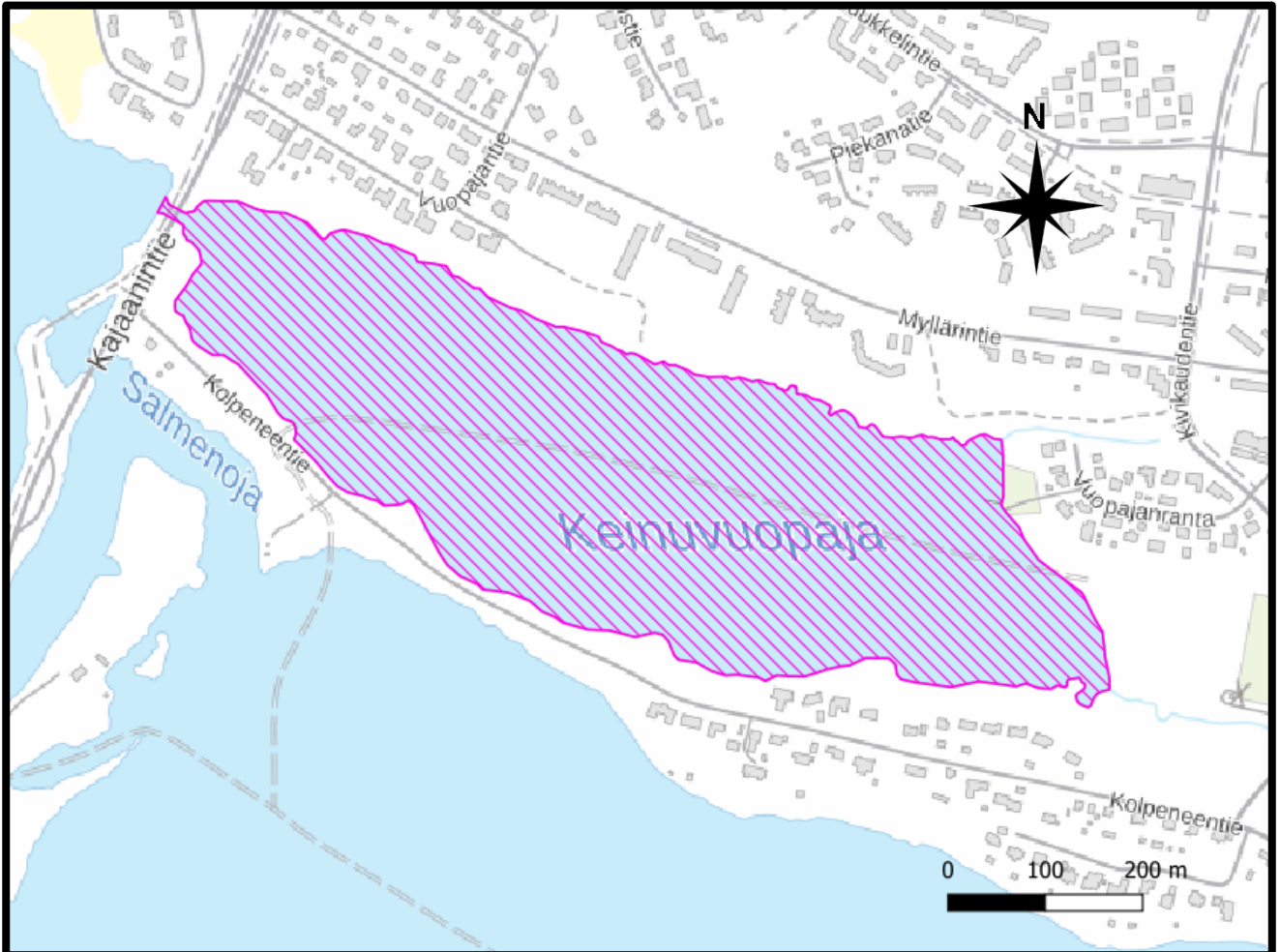


10 km/h nopeusrajoitusalue

2. Keinuvuopaja, Rovaniemi

Nykytila: Alueella ei ole voimassa kieltoja tai rajoituksia.

Esitys: Esitetään alueelle 10 km/h nopeusrajoitusalue.

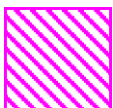
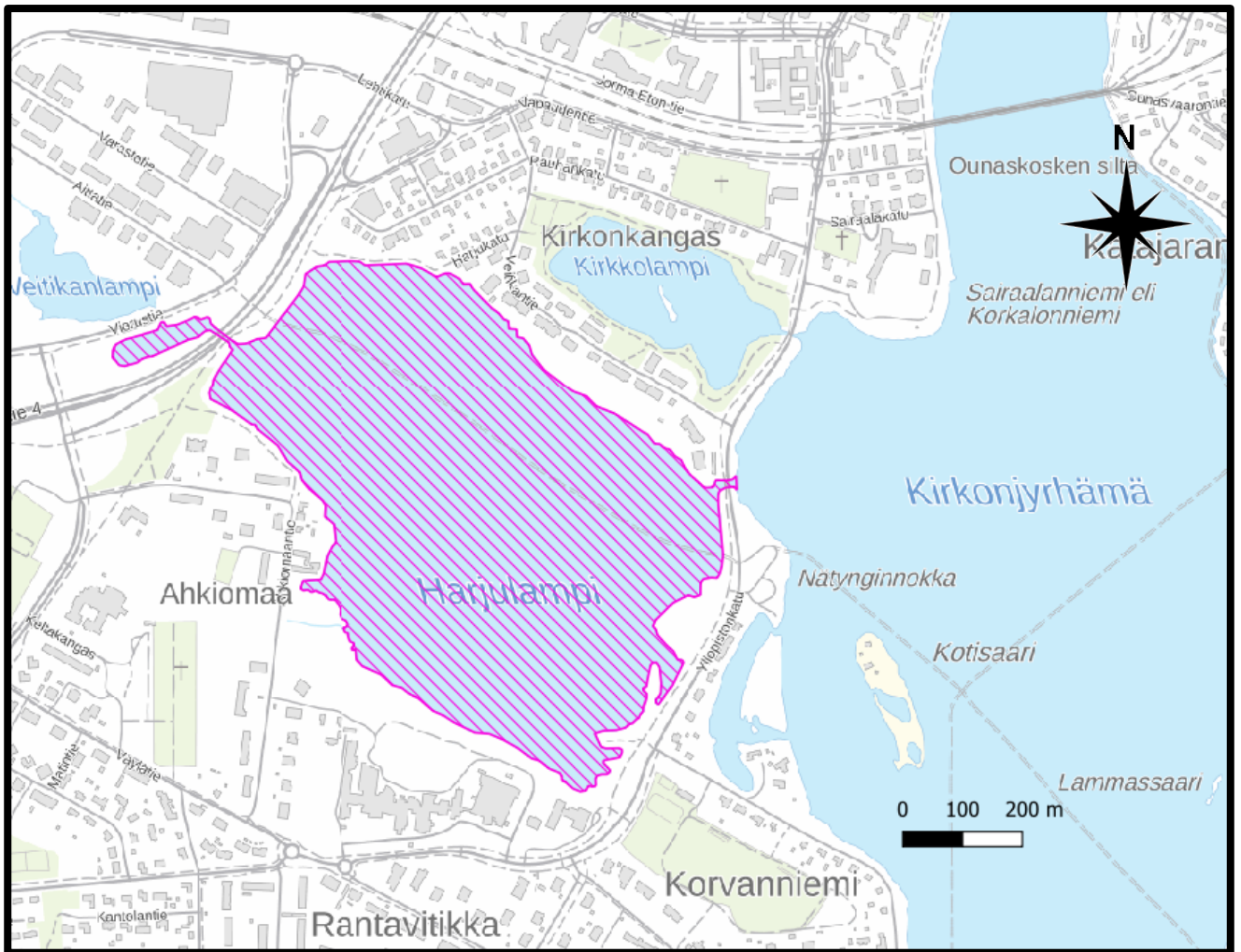


10 km/h nopeusrajoitusalue

3. Harjulampi, Rovaniemi

Nykytila: Alueella ei ole voimassa kieltoja tai rajoituksia.

Esitys: Esitetään alueelle 10 km/h nopeusrajoitusalue.

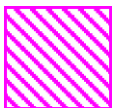
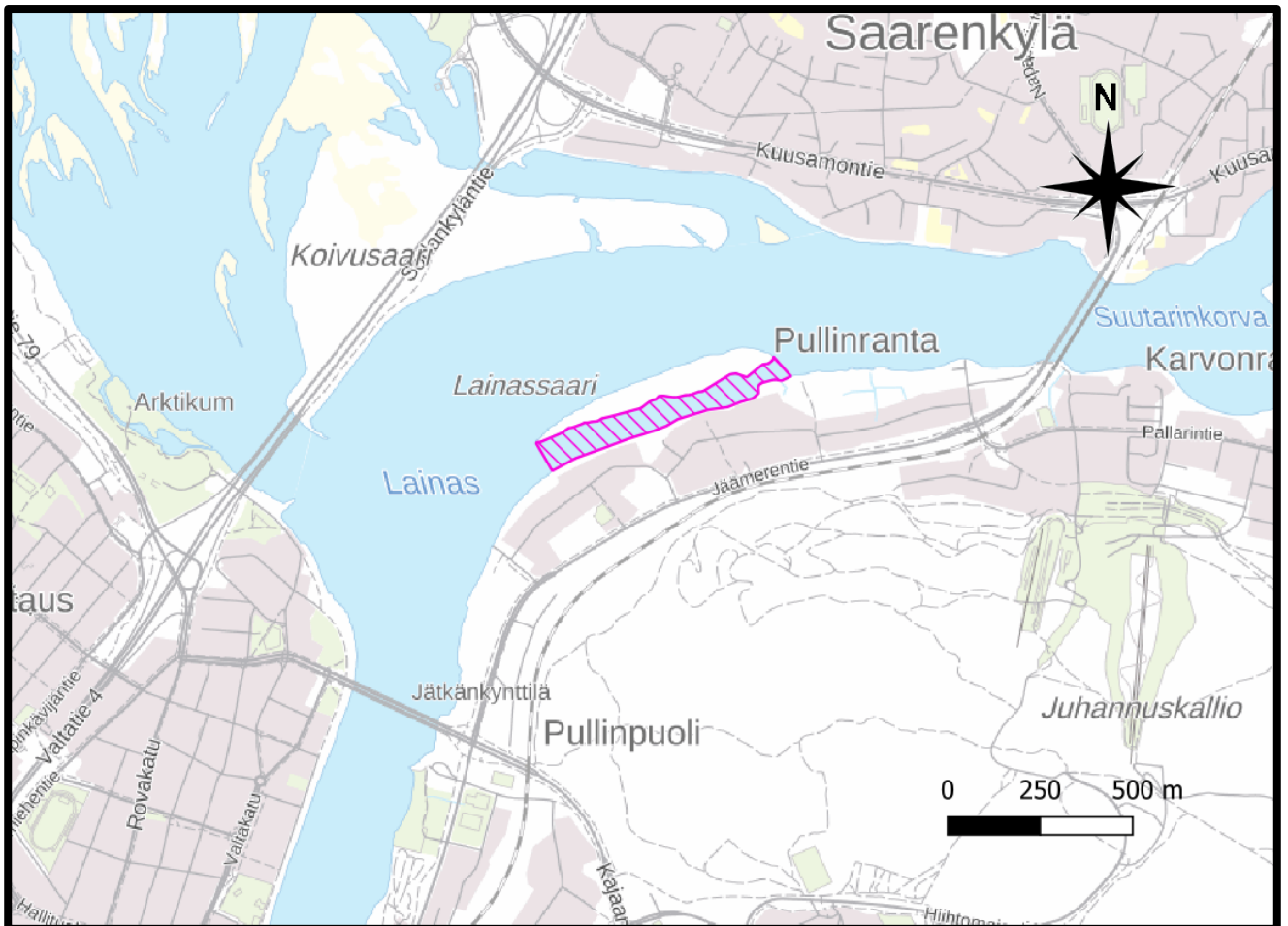


10 km/h nopeusrajoitusalue

4. Pullinpudas, Rovaniemi

Nykytila: Alueella ei ole voimassa kieltoja tai rajoituksia.

Esitys: Esitetään alueelle 10 km/h nopeusrajoitusalueen sekä aallokon aiheuttamisen kiellon määräämistä.

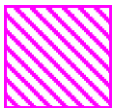
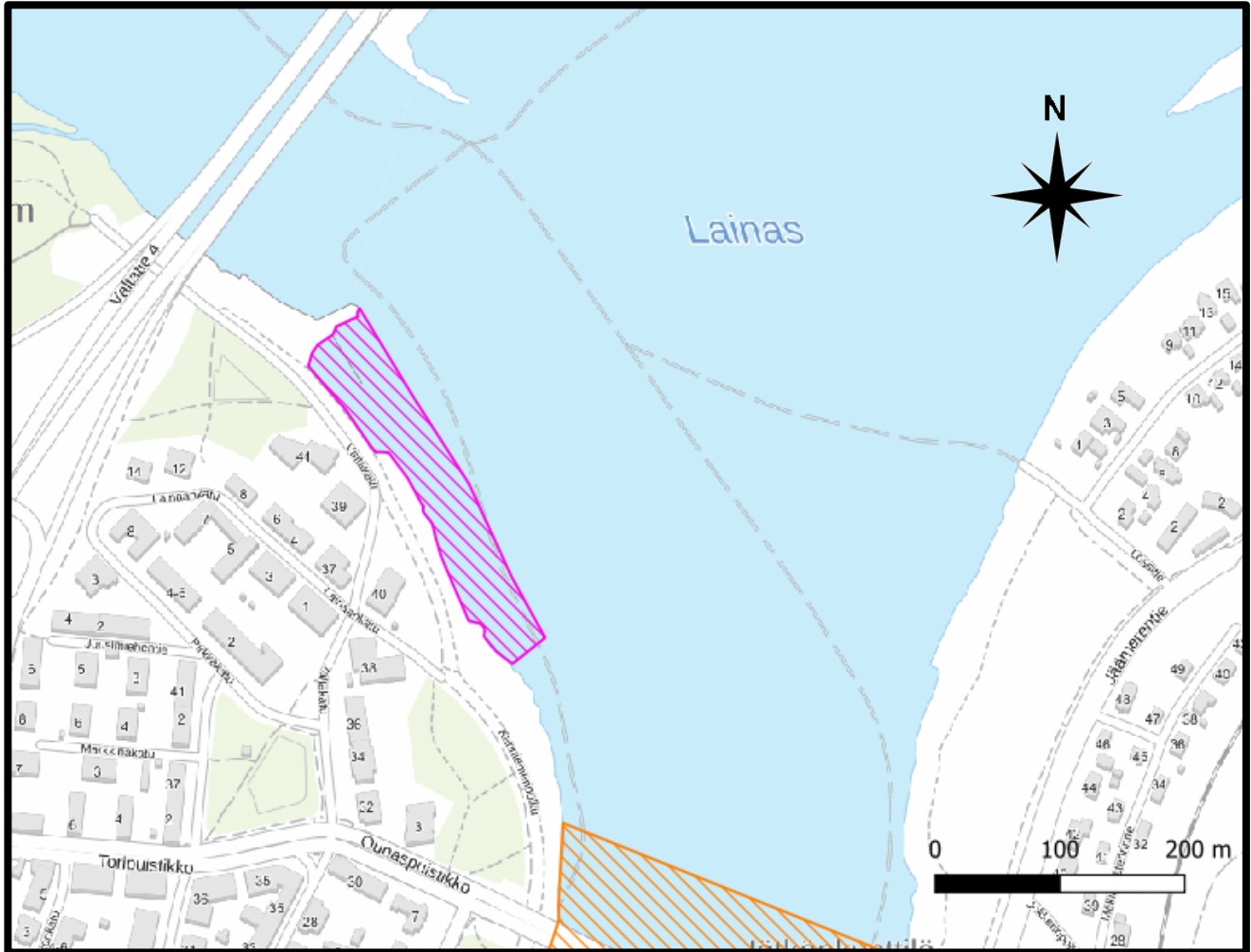


10 km/h nopeusrajoitusalue

5. Lainaanrannan satama-alue, Rovaniemi

Nykytila: Alueella ei ole voimassa kieltoja tai rajoituksia.

Esitys: Esitetään satama-alueelle 10 km/h nopeusrajoitusta, apukylttiä, jossa ilmoitetaan tieto rajoitusalueen vaikutusalueesta.



10 km/h nopeusrajoitusalue

Esityksen tekijä	Rovaniemen kaupunki
Esityksen kohde	Rovaniemen kaupungin lähivesialueet Ounasjoella, Kemijoella ja keskusta-alueen läheisillä järviolueilla.
Esityksen sisältö	Olemassa olevien vesiliikennerajoitusalueiden sisällön ja rajoitusehtojen päivittäminen vastaamaan paremmin nykyistä vesiliikennettä ja uusien vesikulkuneuvojen huomioiminen vesiliikenteessä. Uusien rajoitusalueiden käyttöönottoaminen vesialueilla, joiden ääressä asutus on lisääntynyt.
Esityksen perustelut	Vesiliikenteelle syytä asettaa rajoitteita, koska lisääntyvästä vesiliikenteestä on kokemuksen ja palautteiden perusteella aiheutunut mm. meluhaittaa ja ns. läheltä piti-tilanteita muille vesistön käyttäjille. Tarkoituksena ei pelkästään rajoiteta, vaan antaa myös joillakin vesialueilla vapauksia vesistöalueen käyttöön.
Yhteystiedot	Kari Lukkarinen Rovaniemen kaupunki Yhdyskuntatekniikka kari.lukkarinen@rovaniemi.fi, +358 400 695012
Liitteet	<input checked="" type="checkbox"/> Karttaote <input checked="" type="checkbox"/> Muu liite
	Päiväys Rovaniemellä 12.12.2021
	Laatijan nimi Kari Lukkarinen



Rovaniemen kaupungin vesistöalueiden vesiliikennerajoitus- alueiden päivittäminen ja esitys Traficomille niiden perusta- misesta.

Rovaniemen kaupungin keskustan vesistöalueilla on useita eri aikoina päivitettyjä tai voimassa olevia vesiliikenteen rajoitusalueita. Tarkoituksena on yhdenmukaistaa ja päivittää rajoitusalueiden sisältö vastaamaan nykyistä vesiliikennettä, ottamalla huomioon mm. asutuksen leviäminen vesistöjen ranta-alueilla ja uudet vesikulkuneuvot.

Lisäksi on tarve perustaa uusia rajoitusalueita perusteella, että lähelle vesistöjen ranta-alueita on kaavoitettu asuin rakentamista ja asutus tulee leviämään pitkin kaupungin läheisiä jokivarsia.

Lisäksi aikaisemmissa vesiliikenteenrajoitus esityksissä ja päätöksissä ei ole juurikaan huomioitu vesiskootterien voimakasta yleistymistä vesiliikenteessä. Tämä on voinut jopa aiheuttaa tulkinnanvaraisuutta esimerkiksi Poliisin suorittamissa vesiliikenteen valvontatehtävissä.

Tarkoitus on, että vesiliikenne on edelleen Rovaniemellä sujuvaa ja eikä rajoituksilla aiheuteta kohtuutonta haittaa ja vesiliikenteen mahdolliset häiriötekijät, kuten haitat vakituiselle asutukselle ja myös luonnonsuojelulliset ja ympäristönhoidolliset seikat (haitat vesilinnustolle ja rantojen syöpymiset) ovat huomioitu riittävästi tulevaisuutta silmällä pitäen.

Nykyinen vesiliikenteenrajoitukset ja rajoitusalueet pohjautuvat seuraaviin päätöksiin: Lapin lääninhallitus / Ympäristönsuojelutoimisto, päätös Y792/10.12.1986, Lapin lääninhallitus/ Ympäristönsuojelutoimisto, päätös Y 210/12.6.1992, Lapin lääninhallitus, Ympäristöyksikkö, päätös Y 530/ 11.7.1994, Elinkeino-, liikenne- ja ympäristökeskus, Lappi, päätös LAPELY/728/07.01/2013 /10.4.2014.



Rajoitusalueiden esittely, nykytilanne, esitykset vesiliikenne- rajoitusten muutoksiin ja perustelut.

1. Rajoitusalue Salmijärvi

Nykytilanne

Salmijärvellä on sallittu moottoriveneily kaupungin venesatamasta Kemijoelle merkittyä venereittiä pitkin. Aikaisempien päätöksien (Y 792, Y 530 ja LAPELY/728/07.01./2013/10.4.2014) mukaisesti Salmijärvellä liikennöinti vesikulkuneuvolla ei ole muualla mahdollista, kuin merkityllä venereitillä.

Esitys

Salmijärven moottoriveneilykielto puretaan ja asukkaille sallitaan laituri/veneensäilytyspaikastaan suora siirtyminen vesikulkuneuvoilla rauhallisella nopeudella Kemijoelle. Säilytetään edelleen oikeus siirtyä kaupungin venesatamasta merkittyä venereittiä pitkin Kemijoelle. Suurin sallittu nopeus on 10 km/h. Pyörteilevä ja häiritsevä vesikulkuneuvon käyttö on kielletty Salmijärven alueella.

Perustelut

Salmijärven ranta-alueiden kaavoittamisen ja asuinrakentamisen johdosta, on tilanne muuttunut edellisestä rajoituspäätöksestä. Useilla kiinteistönomistajilla on vene tai vesiskootteri säilytyksessä ranta-alueella. Moottoriveneilyn kieltäminen ja valvonta on näin ollen menettänyt merkityksensä ja asettanut asukkaat tilanteeseen, missä he eivät voi laillisesti siirtyä vesikulkuneuvolla esim. Kemijoen vesistöalueelle. Esityksellä pyritään myös yhdenmukaistamaan ja selkeyttämään poliisin valvontatyötä.

2. Rajoitusalue Keinuvuopaja

Nykytilanne

LAPELY/728/07.01/2013 päätöksen mukaisesti Keinuvuopajan vesialueella purettiin moottoriveneilykielto ja se sallittiin kaupungin venesataman ja Kemijoen välisellä merkityllä venereitillä.

**Esitys**

Ranta-asukkailla on oikeus siirtyä vesikulkuneuvoilla rauhallisella nopeudella Keinuvuopajan venesataman ja Kemijoen väliselle venereitille ja sitä myöten Kemijoelle. Keinuvuopajan venesatamasta siirtyminen merkittävä venereittiä pitkin säilyy ennallaan. Suurin sallittu nopeus on 10 km/ h. Pyörteilevä ja häiritsevä vesikulkuneuvon käyttö on kielletty Keinuvuopajan alueella.

Perustelut

Keinuvuopajan ranta-alueiden kaavoittamisen ja asuinrakentamisen johdosta, on tilanne muuttunut edellisestä rajoituspäätöksestä. Useilla kiinteistönomistajilla on vene tai vesiskootteri säilytyksessä ranta-alueella. Moottoriveneilyn kieltäminen ja valvonta on näin ollen menettänyt merkityksensä ja asettanut asukkaat tilanteeseen, missä he eivät voi laillisesti siirtyä vesikulkuneuvolla esim. Kemijoen vesistöalueelle. Esityksellä pyritään myös yhdenmukaistamaan ja selkeyttämään poliisin valvontatyötä.

3. Rajoitusalueet Kulpinväylä ja Saarenpudas**Nykytilanne**

LAPELY/728/07.01/2013 päätöksessä Kulpinväylän ja Saarenputaan vesialueelle määrättiin nopeusrajoitus ja aallokonmuodostamiskielto, jotka on osoitettu Vesiliikennelain mukaisilla vesiliikennemerkeillä.

Esitys

Saarenputaan ja Kulpinväylän vesialueella säilytetään nopeusrajoitus 10 km/ h ja aallokonmuodostamis kielto. Täsmentävänä määräyksenä; Häiriötä aiheuttava ja pyörittelevä ajo vesikulkuneuvolla on kielletty. Lapin poliisilaitoksen ehdotuksen mukaisesti lisätään vesiliikenteen rajoituksia osoittavia vesiliikennemerkkejä vesiväylien varteen.

Perustelut

Ei tarvetta muuttaa nykyistä rajoitusta, mutta täsmennetään esityksellä häiriötä aiheuttavan ja pyörteilevän ajon kieltämisellä.



4. Rajoitusalue Jätkänkynttilän sillan ja Ounaskosken sillan välinen alue

Nykytilanne

Voimassa 20km / h nopeusrajoitus, joka perustuu Lapin lääninhallituksen päätökseen Y 530 / 11.7.1994.

Esitys

Nopeusrajoitus säilyy ennallaan ja koskee kaikkia vesikulkuneuvoja. Häiriötä aiheuttava ja pyörittelevä ajo vesikulkuneuvolla kielletään Jätkänkynttilän sillan ja Ounaskosken sillan välisellä alueella. Lapin Poliisilaitoksen esityksen mukaisesti asetetaan vesiliikenteen rajoituksia osoittavia liikennemerkkejä siltojen rakenteisiin.

Perustelut

Ei tarvetta muuttaa päätöksen sisältöä nopeusrajoituksen osalta. Täsmennys häiriötä aiheuttavan ja pyörittelevän ajotavan kieltämisestä on tarpeen. Nopeusrajoitus on lisäksi tarpeellinen, koska halutaan taata kyseiselle rajoitusalueelle sijoittuvan Ounaskosken uimarannan turvallinen käyttö uimareille ja ehkäistä veneilystä mahdollisesti aiheutuvaa meluhaittaa.

5. Uusi rajoitusalue Lainassaaren ja Pullinrannan välinen Pullinpuudas.

Nykytilanne

Uusi rajoitusalue ja siten ei ole voimassa olevia vesiliikennerajoituksia. Saatujen palautteiden perusteella Pullinputaan alueella, ovat moottoriveneiden ja vesiskootterien liikennöinti nopeudet liiallisia. Kapealla väylällä on myös muitakin vesilläliikkuja kuten soutajia, melojia, kanootti liikkuvia ja sub-lautailijoita ja jopa uimareita. Moottorikäyttöisten vesikulkuneuvojen muodostama aallokko on aiheuttanut vaara- tai läheltä piti tilanteita, kun ne ovat kohdanneet toisensa Pullinputaan kapealla alueella. Liiallisesta vesikulkuneuvojen nopeudesta johtuvat äänet saattavat häiritä myös lähiasukkaita.

Esitys

Pullinputaalle asetetaan vesiliikenteen nopeusrajoitus koskemaan kaikkia vesikulkuneuvoja. Nopeusrajoitus 10 km/h. Häiriötä aiheuttava ja pyörittelevä ajo vesikulkuneuvolla on kielletty Pullinputaan alueella



Perustelut

Nopeusrajoituksella pyritään lisäämään moottorikäyttöisen vesiliikenteen ja muiden vesillä liikkumismuotojen turvallinen kohtaaminen Pullinväylässä.

6. Uusi rajoitusalue Suutarinkorvan silta – Vaarala- Tervaniemi.

Nykytilanne

Molemmilla puolin Kemijokea, Vaaralan ja Koskenkylän ranta-alueilla kaavoittamisen ja sen myötä kasvaneen asuinrakentamisen johdosta, on asutus lisääntynyt voimakkaasti. Samalla myös alueen vesiliikenne on kasvanut merkittävästi ja tulee arviolta jatkamaan kasvuaan tulevaisuudessa. Saatujen palautteiden perusteella, etenkin vesiskootterien häiritsevä liikenne on ollut ongelmia aiheuttavaa.

Esitys

Häiriötä aiheuttava ja pyörittelevä ajo vesikulkuneuvolla on kielletty Suutarinkorvan silta – Vaarala – Tervaniemi välisellä alueella, 50m rantaviivasta.

Perustelut

Tarkoituksena on ehkäistä liian lähellä ranta-aluetta tapahtuvan vesiliikenteen aiheuttamaa häiriötä.

Esityksellä ei vaikutusta ko. alueella sijaitsevan venereitin sijaintiin tai käyttöön.

7. Uusi rajoitusalue Harjulampi

Nykytilanne

Harjulampi on uusi rajoitusalue. Ranta-asukkailla on lukuisia veneitä rannalla. Vesistöalueella vähäisessä määrin vesiliikennettä.

Esitys

Asukkaille sallitaan laituri/ veneensäilytyspaikastaan suora siirtyminen vesikulkuneuvoilla rauhallisella nopeudella Kemijoelle. Suurin sallittu nopeus



on 10 km/h. Häiriötä aiheuttava ja pyörittelevä ajo vesikulkuneuvolla on kielletty Harjulammen alueella

Perustelut

Huomioidaan tiheästi asutun Harjulammen pohjoisrannan asutukselle vesiliikenteen mahdollisesti aiheuttama haitta. Turvataan alueen veneilijöiden laillinen siirtyminen Kemijoelle. Turvataan Harjulammen etelärannan runsaan lintukannan pesimärauha.

8. Uusi rajoitusalue Lainas

Nykytilanne

Lainas on uusi rajoitusalue. Lainas sijaitsee kahden ison joen; Kemijoen ja Ounasjoen yhtymäkodassa ja vesialue on siten suhteellisen laaja. Lainaan vesistöalueella sijaitsee merkittäviä venereittejä.

Lainaan ranta-alueella sijaitsee venesatama, missä on kaksi erillistä venelaituria. Vesistöalueella on vilkas vesiliikenne. Saatujen palautteiden perusteella moottoriveneiden ja etenkin vesiskootterien pyörittelevä ajotapa ja liikennöinti liian lähellä ranta-aluetta aiheuttaa meluhaittaa ranta-alueen kerrostalojen asukkaille.

Esitys

Veneilijöille tai vesiskootterin käyttäjille sallitaan venelaitureista siirtyminen vesikulkuneuvoilla rauhallisella nopeudella Kemijoen ja Ounasjoen merkityille venereiteille. Suurin sallittu nopeus on 10 km/h.

Häiriötä aiheuttava ja pyörittelevä ajo vesikulkuneuvolla on kielletty Lainaan rajoitusalueella 50m rantaviivasta.

Perustelut

Rovaniemen kaupunki suunnittelee parhaillaan venesataman laajentamista yhtenä osana Lainaan ranta-alueen viher- ja virkistysalueiden laajaa peruskorjausta. Satama-alueen laajentaminen tulee lisäämään vesiliikennettä. Rajoitusalueella pyritään huomioimaan

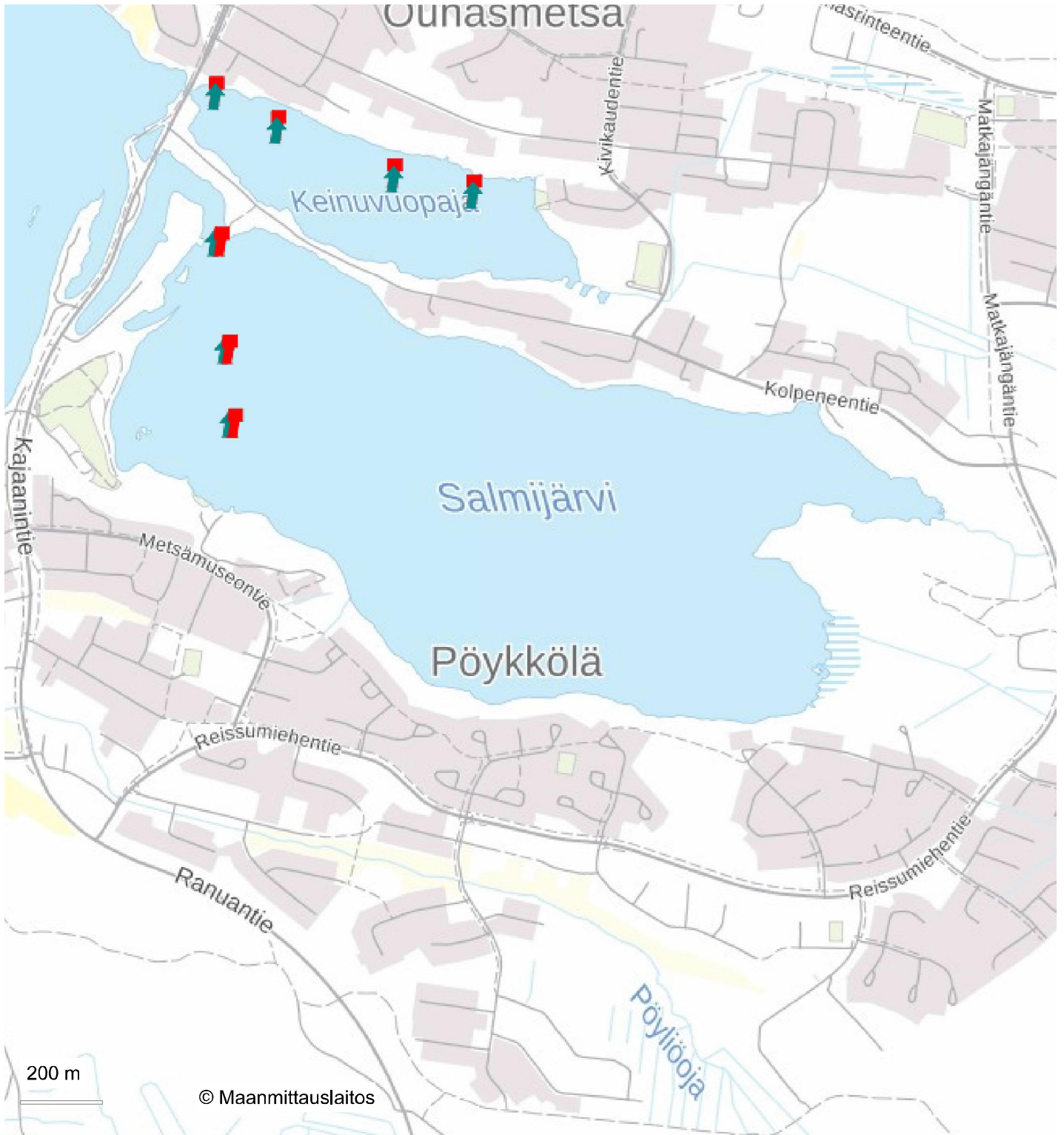


ROVANIEMI

läheiselle asutukselle ja muulle virkistyskäytölle vesiliikenteen mahdollisesti aiheuttama haitta.

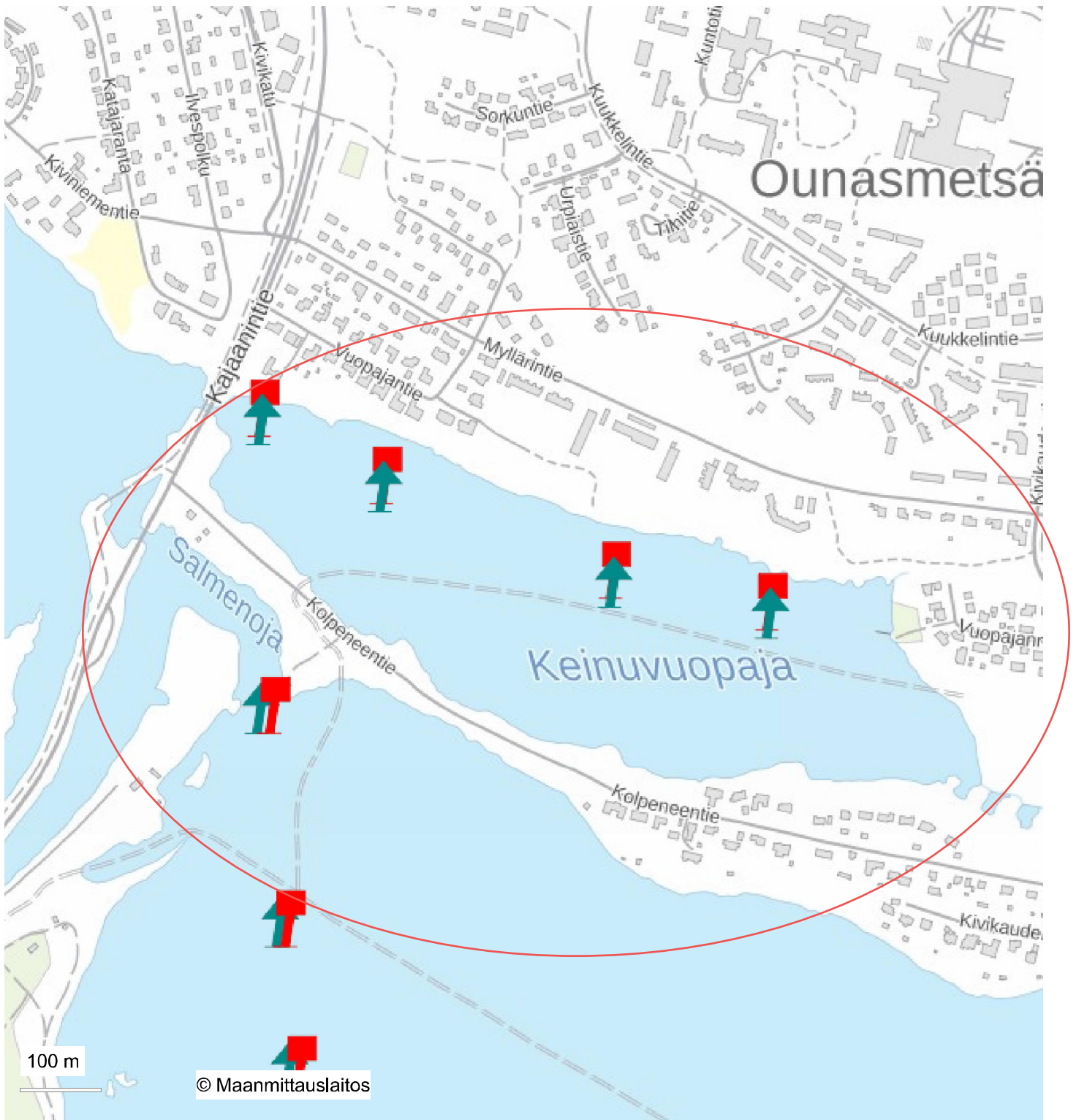


Rajoitusalue Salmijärvi





Rajoitusalue Keinuvuopaja



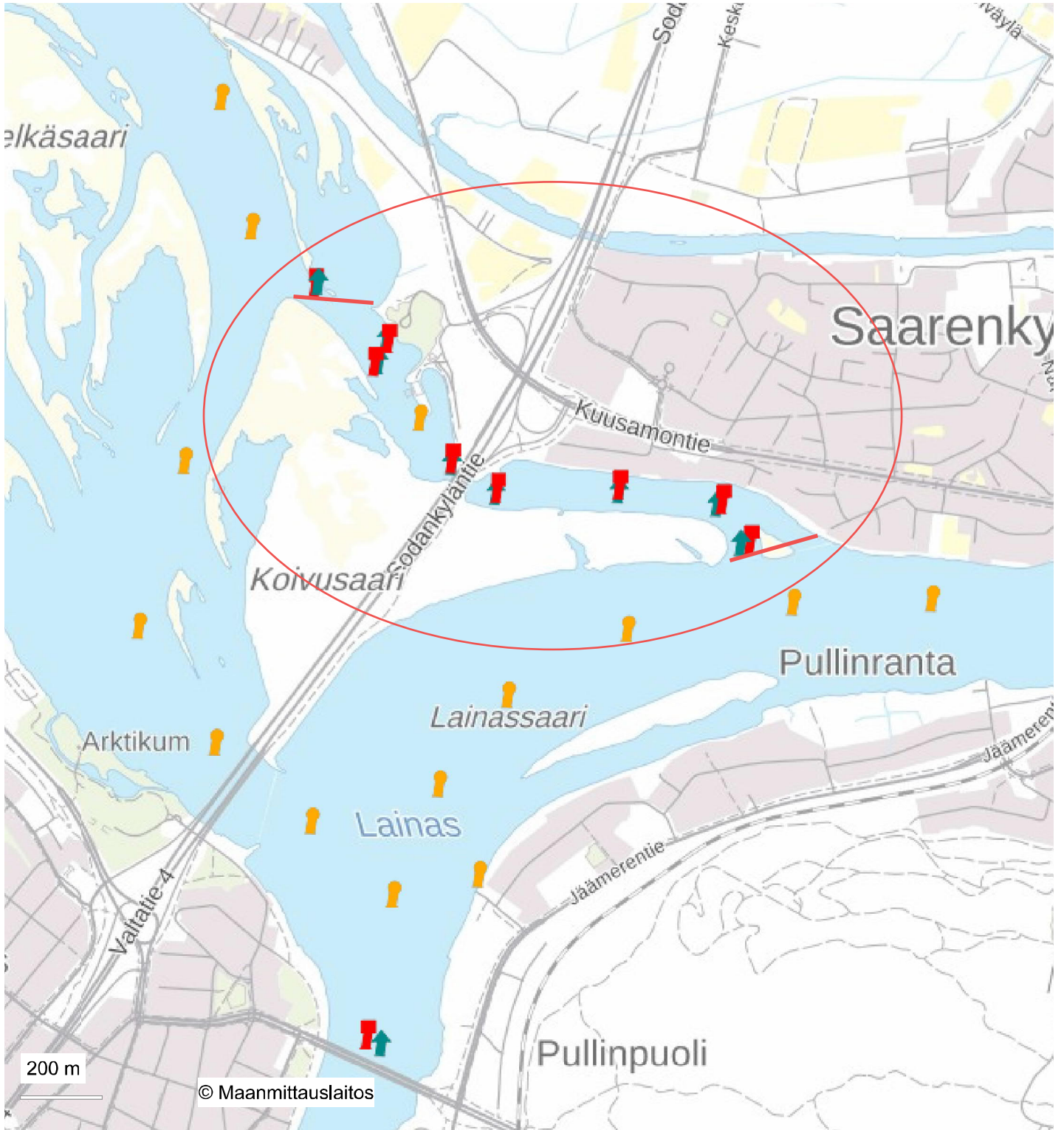


Rajoitusalue Saarenpudas



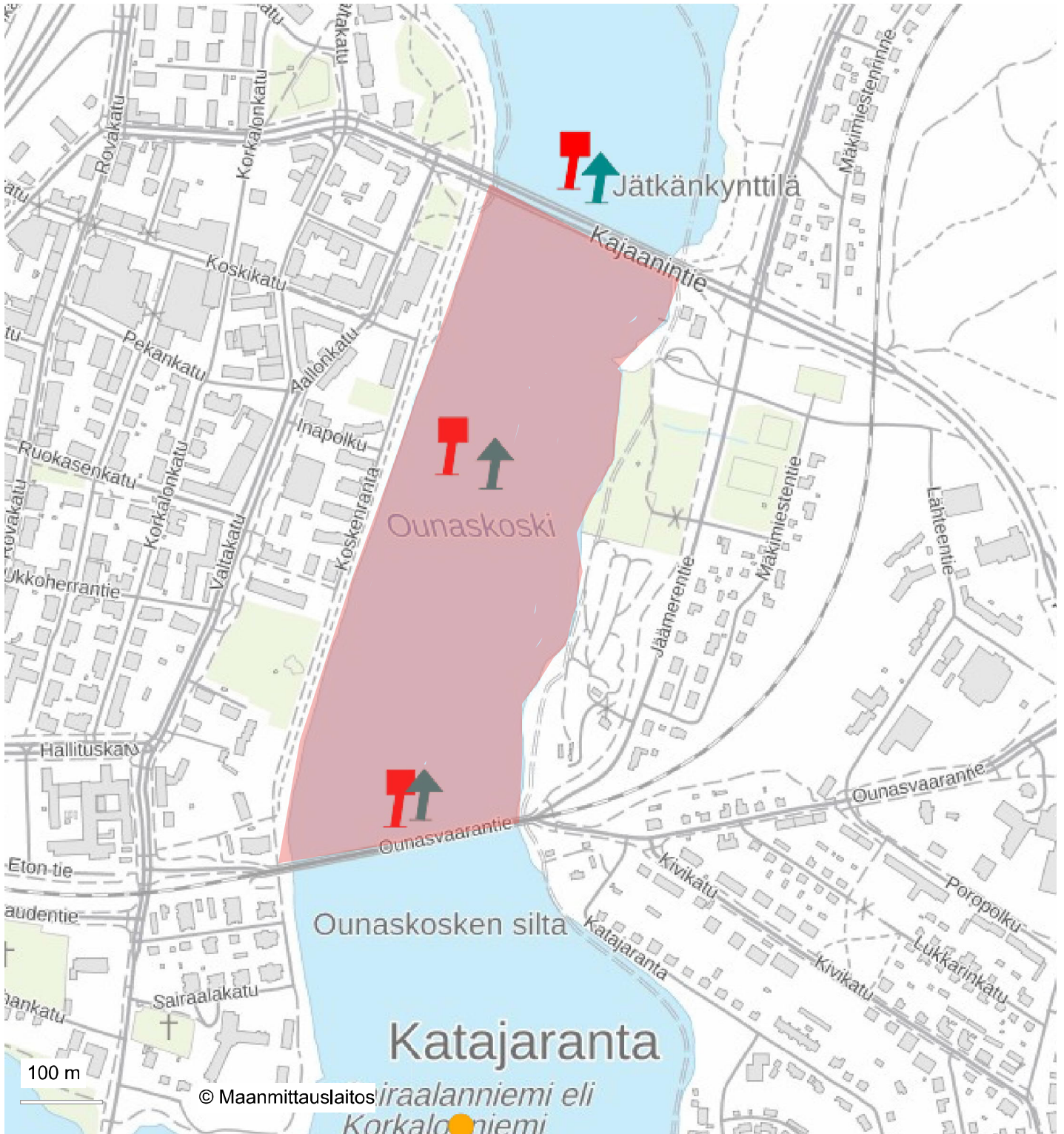


Rajoitusalue Kulpinväylä



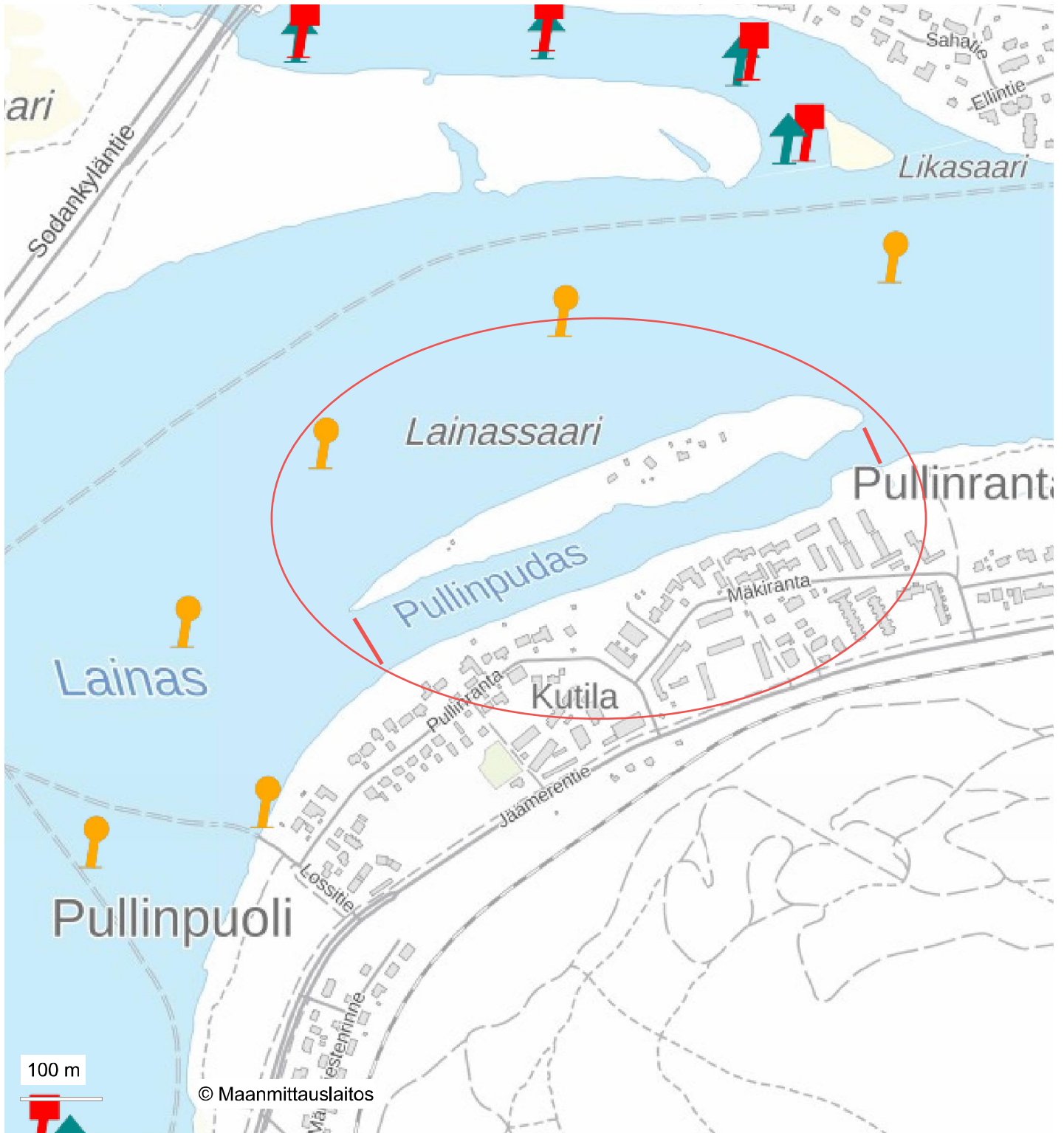


Ounaskosken silta - Jätkäncynttilän silta. Nopeusrajoitus 20 km/h



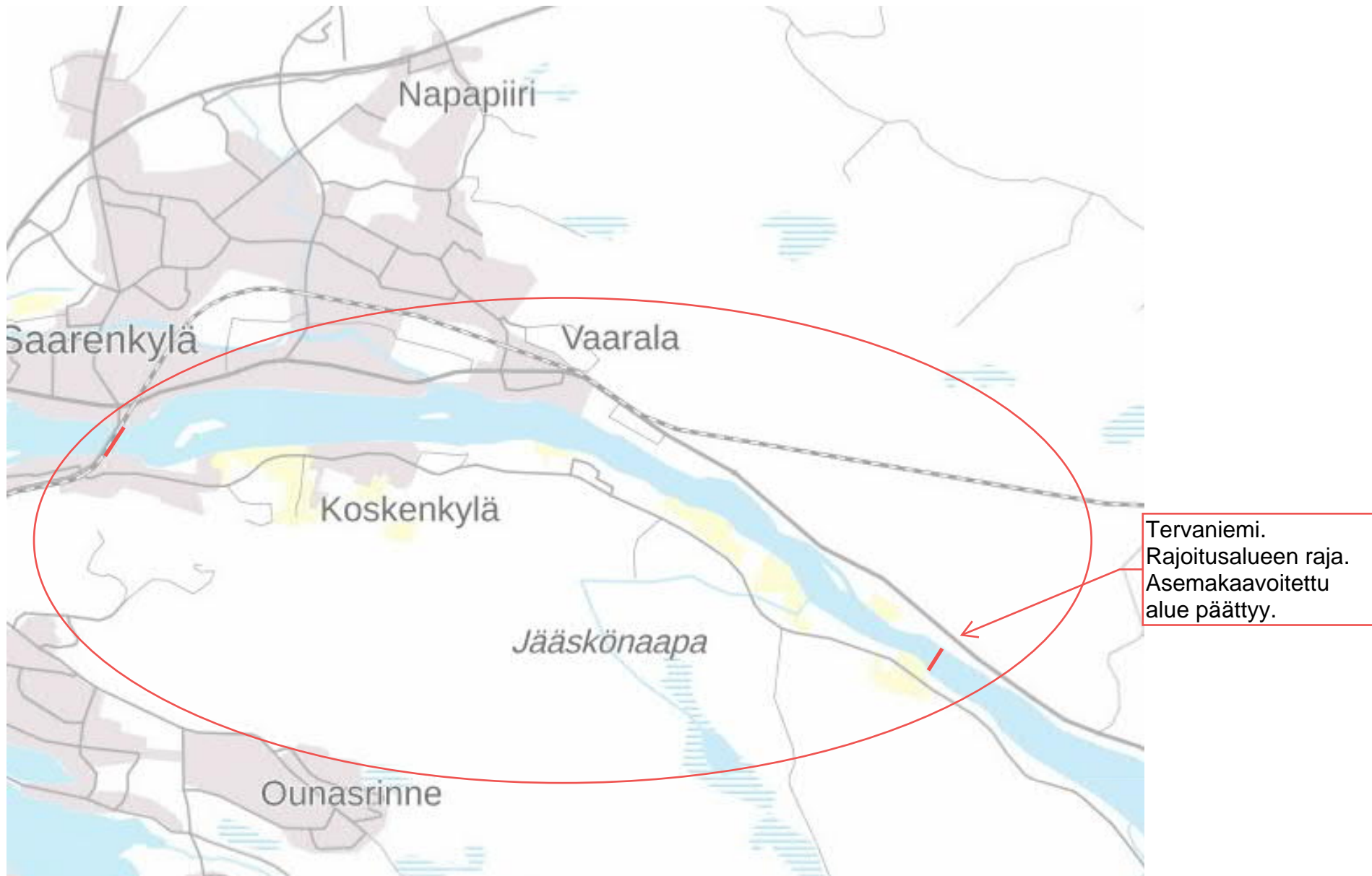


Rajoitusalue Pullinpudas





Rajoitusalue Suutarinkorvan silta - Tervaniemi





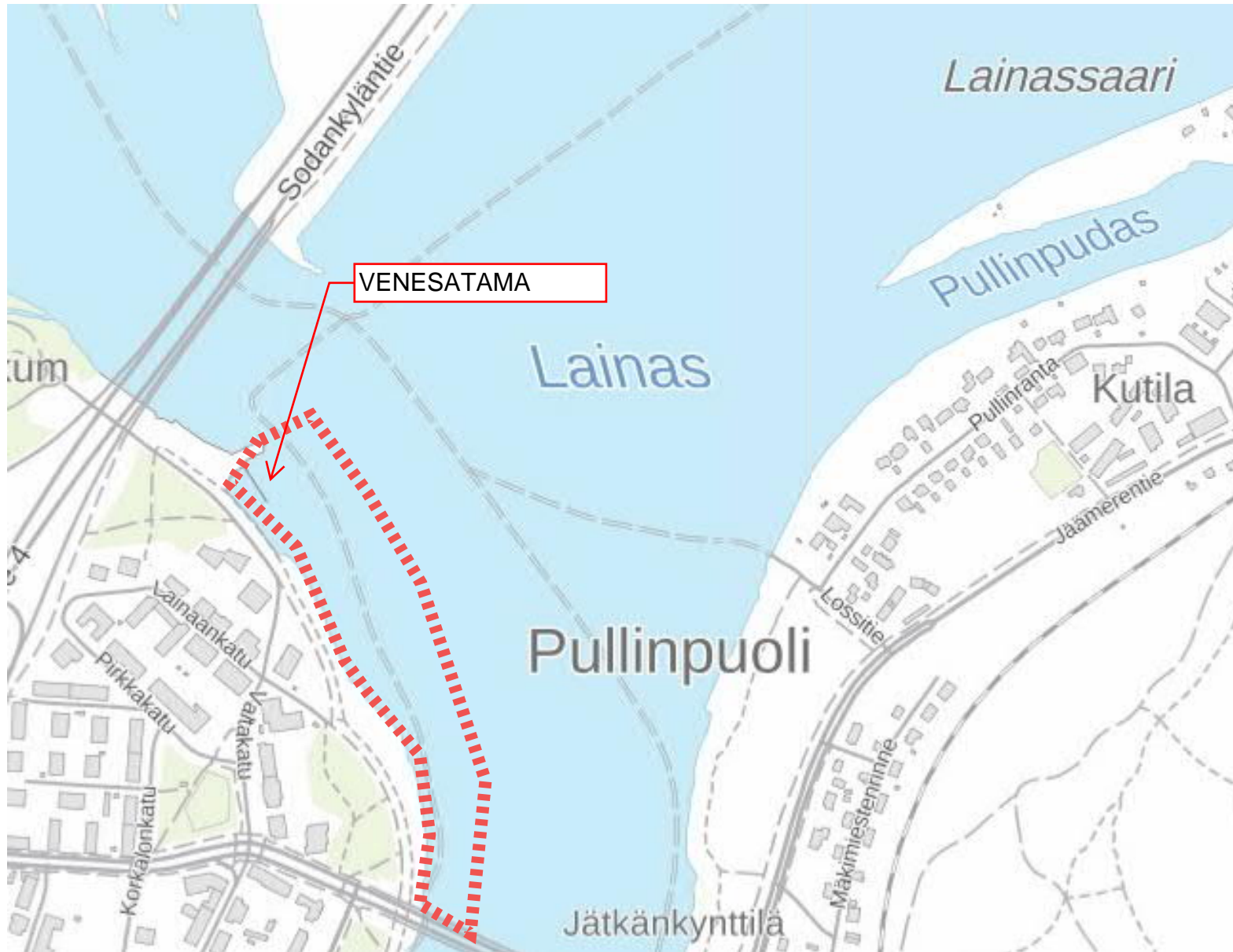


Rajoitusalue Harjulampi





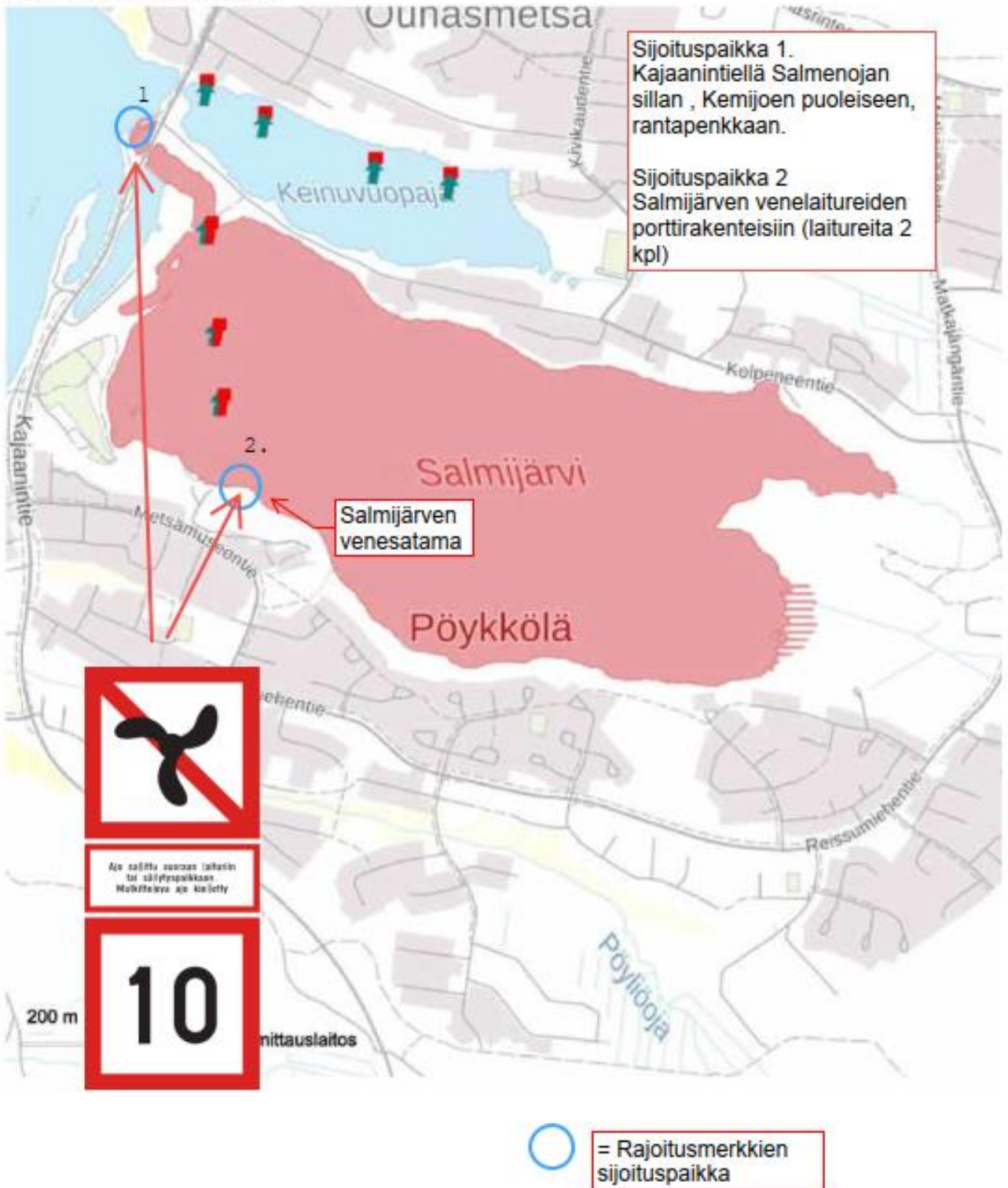
8. RAJOITUSALUE LAINAS







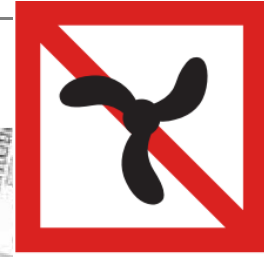
Rajoitusalue Salmijärvi



Rajoitusmerkkien sijoituskohdat rajoitusalueella.

Rajoitusalue Keinuvuopaja

Sijoituspaikka Keinuvuopajan venelaiturin porttirakennelma.



Ajo sallittu suoraan laituriin tai säilytyspaikkaan. Mutkitteleva ajo kielletty



Keinuvuopajan venelaituri



Ajo sallittu suoraan laituriin tai säilytyspaikkaan. Mutkitteleva ajo kielletty



Rajoitusmerkki sijoitetaan Kajaanintien sillan Kemijoen puoleiseen rantapenkkaan.



Rajoitusalue Kulpinväylä



Rajoitusalue Saarenpudas



Läpiao ja kiinteistöille
ajo sallittu.
Mutkitteleva ajo kielletty

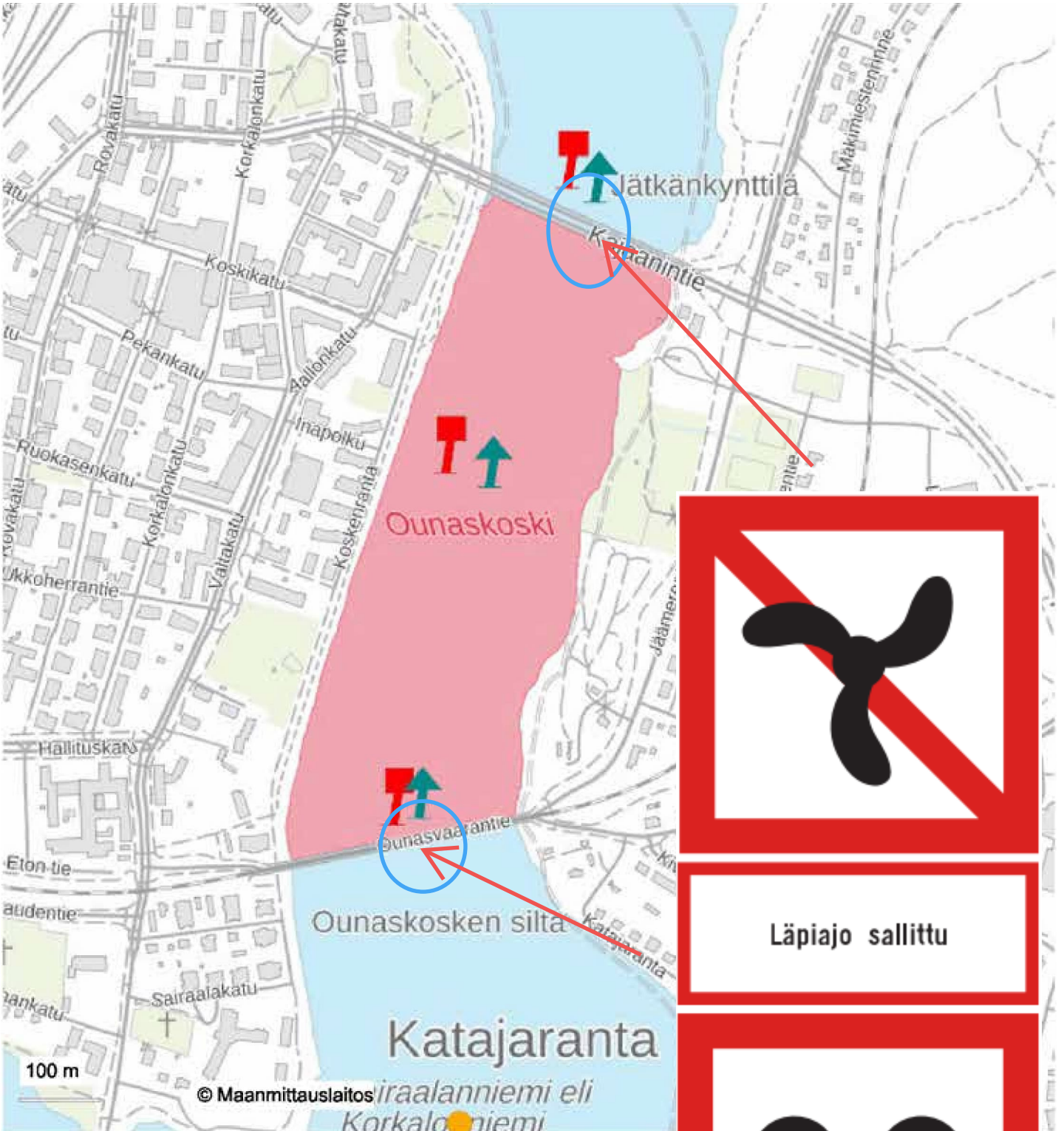


Mahdolliset lisäkohdat rajoitusalueen merkinnöille.
Rajoitusalueen pituus n. 6,9km ja ranta-alueilla on runsaasti
asutusta, joiden asukkaat liikkuvat vesillä. Ko. kohdissa
on jo olemassa vesiliikenteen nopeusrajoitus ja aallokon
aiheuttamiskielto merkit.

Mittakaava 1 : 20000
500 m



Ounaskosken silta - Jätkäntynttilän silta. Nopeusrajoitus 20 km/h



JÄTKÄNKYNTTILÄ JA OUNASKOSKEN
SILTOJEN RAKENTEISIIN OLEMASSA
OLEVIEN MERKKIEN PAIKOILLE.

Läpiajo sallittu

20

Rajoitusalue Pullinpudas



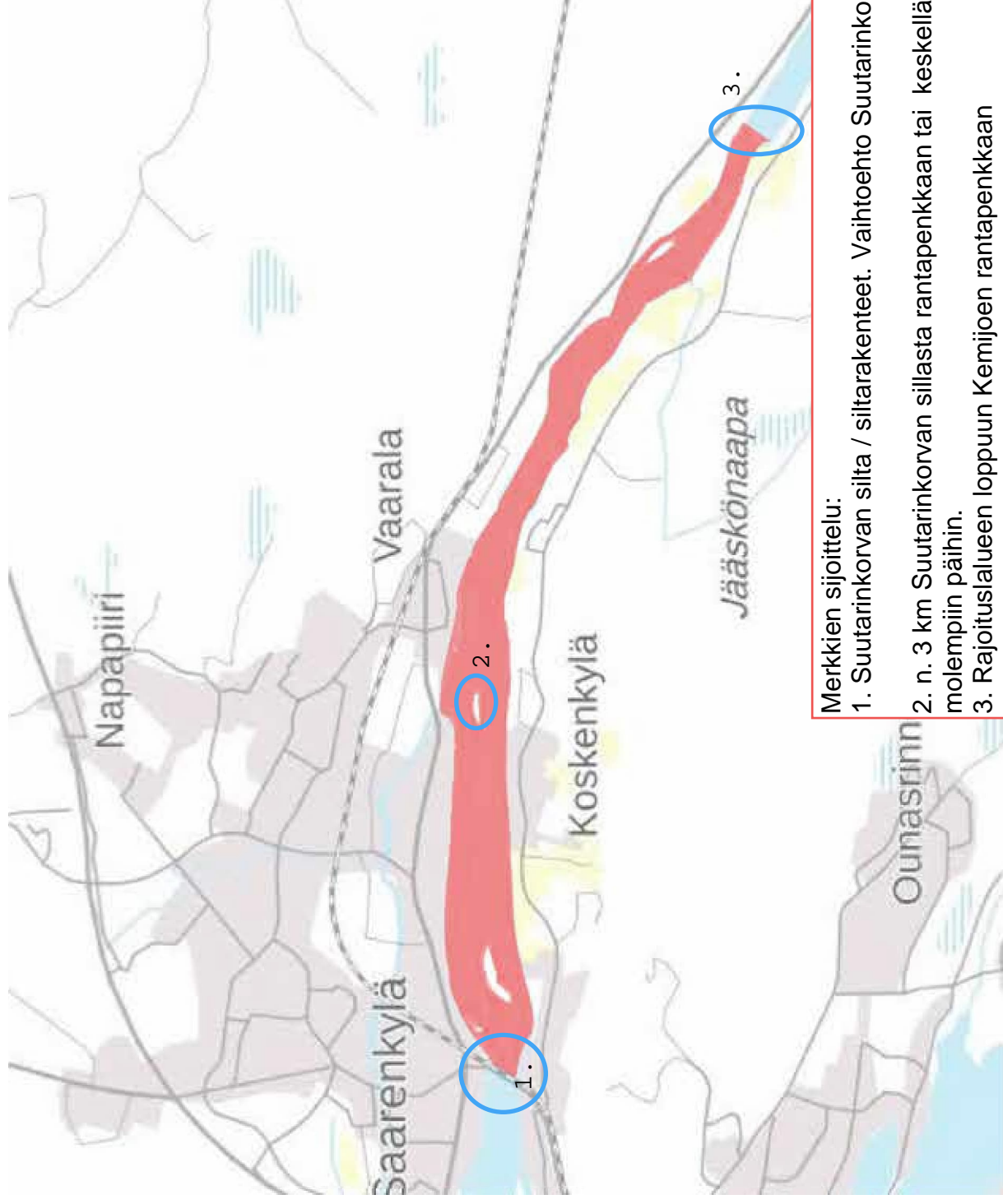
MERKIT SIJOITETAAN OLEMASSA OLEVIEN NOPEUSRAJOITUSMERKKIEN PAIKALLE.

Läpiajo ja kiinteistöille
ajo sallittu.
Mutkitteleva ajo kielletty

10



Rajoitusalue Suutarinkorvan silta - Tervaniemi



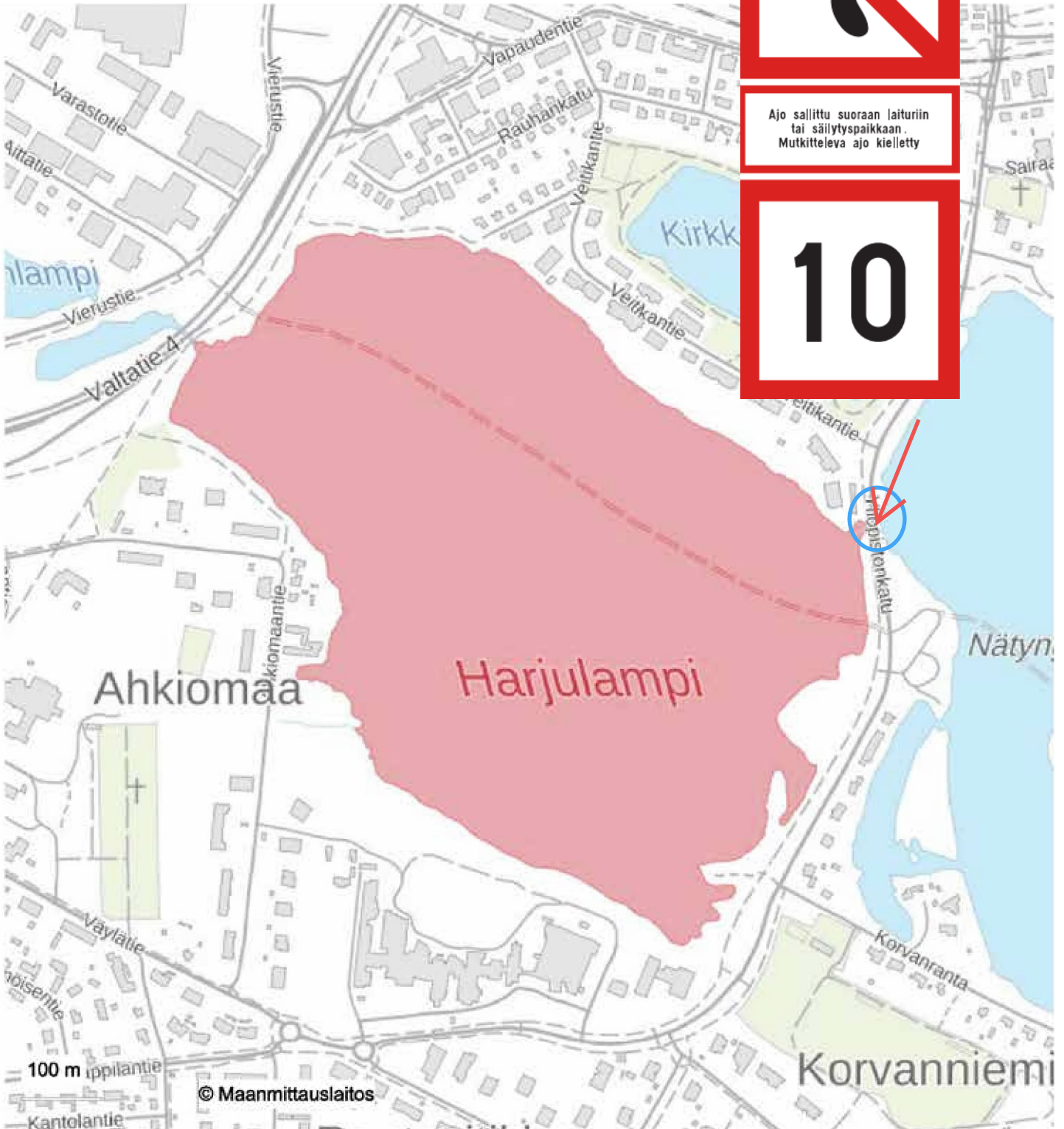
Läpiajo ja kiinteistöille
ajo sallittu.
Mutkitteleva ajo kielletty
50m rantaviivasta

Merkkien sijoittelu:

1. Suutarinkorvan silta / siltarakenteet. Vaihtoehto Suutarinkorvan sillan rantapenkka.
2. n. 3 km Suutarinkorvan sillasta rantapenkkaan tai keskellä Kemijokea olevan saaren molempiin päihin.
3. Rajoitusalueen loppuun Kemijoen rantapenkkaan

Rajoitusmerkkien sijoittaminen rajoitusalueella

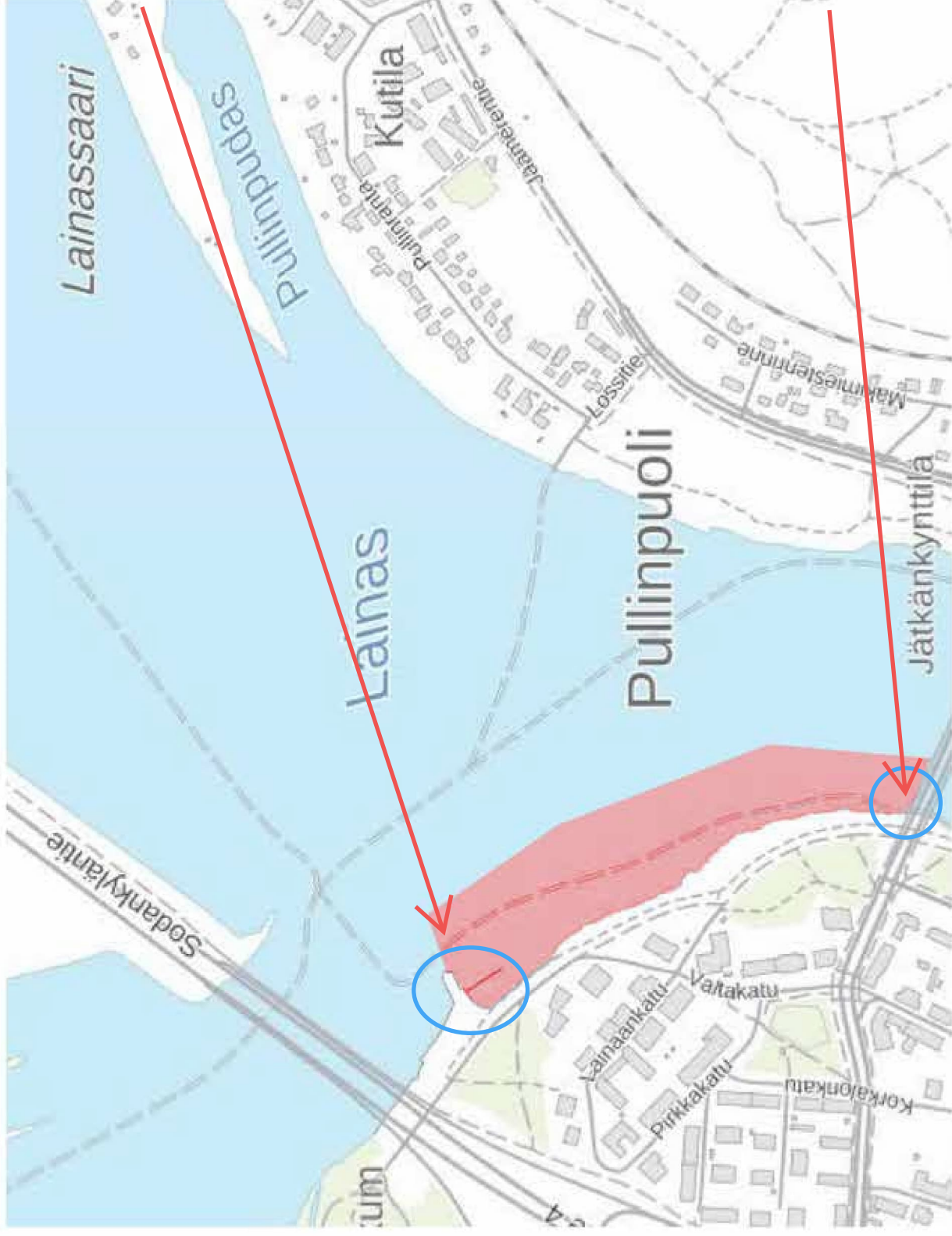
Rajoitusalue Harjulampi



Merkin sijoittaminen Yliopistokadun alittavaan sillanalusväylän Kemijoen puoliseen rantapenkereeseen.



RAJOITUSALUE LAINAS



Läpiajo, venesatamaan ja
venereiteille siirtyminen sallittu
Mutkittteleva ajo kielletty 50m
rantaviivasta

10

Rovaniemen kaupunki

Päiväys/Datum

23.08.2024

Dnro/Dnr

TRAFICOM/582378/05.01.26.02/2022

Selvityspyyntö liittyen Rovaniemen kaupungin esitykseen vesiliikenteen rajoittamiseksi

Rovaniemen kaupunki on tehnyt 12.12.2022 Liikenne- ja viestintävirasto Traficomille hakemuksen koskien vesiliikenteen rajoittamista Rovaniemen kaupungin alueella. Esityksessä haetaan olemassa olevien vesiliikenteen kieltojen ja rajoitusten muuttamista Salmijärvellä, Kulpinväylällä, Saarenpudaksella sekä Ounaskoskella. Lisäksi esityksessä haetaan uusien kielto- ja rajoitusalueiden määräämistä Keinuvuopajalle, Pullinpudakselle, Harjulammelle sekä välille Suutarinkosken silta - Vaarala - Tervaniemi.

Hakemuksella on esitetty määrättäväksi kaikille esitysalueille (8 kpl) kierto kulkea vesikulkuneuvoilla moottorivoimaa käyttäen. Kierto kulkea moottorivoimaa käyttäen tarkoittaa sitä, että kiellon voimassaoloalueella ei saa kulkea lainkaan aluksilla, jotka käyttävät moottorivoimaa. Kierto koskee yhtäläisesti kaikkia moottorikäyttöisiä vesikulkuneuvoja. Esityksessä esitetään kuitenkin kiellon määräämisen lisäksi poikkeuksen tekemistä kiertoon niin, että kulku kuitenkin sallittaisiin kaikille moottorikäyttöisille vesikulkuneuvoille kiertoalueen läpi ajattaessa, siirryttäessä kiinteistöille, laituriin tai satama-alueelle.

Traficom on määrännyt kiellon kulkea moottorivoimaa käyttäen lähtökohtaisesti sellaisille vesialueille, jotka ovat selkeästi rajattavissa ja kiellon määrääminen on ollut välttämätöntä liikenteen, ympäristön, kalastuksen tai muun elinkeinon suojaamiseksi taikka yleisen luonnon virkistyskäytön tai muun yleisen edun vuoksi. Tyypillisesti tällaiset kiertoalueet ovat olleet esim. pieniä ja matalia järviä, ja kiellolla on suojattu mm. alueen luontoa. Traficom on tehnyt moottorikäyttöisten vesikulkuneuvojen käytön kiertoon yksiselitteisiä poikkeuksia lisäkilvillä. Tällöin lisäkilvillä on mm. rajattu tiettyjä vesikulkuneuvoja kiellon ulkopuolelle, esim. sallittu alle 2 kW sähkökäyttöiset kulkuneuvot kiellosta huolimatta.

Esityksessä on lisäkilvellä esitetty myös vesikulkuneuvojen mutkittelun kieltämistä. Vesiliikennelaki ei tunne vesikulkuneuvojen mutkittelua kieltävää vesiliikennemerkkiä, eikä lisäkilvellä voida luoda täysin uutta kiertoa tai määräystä. Lisäkilven tarkoituksena on täsmentää päämerkissä esitettyä kiertoa tai rajoitusta.

Rovaniemen vesialueilla ei ole virallisia väyliä. Hakemuksessa on kerrottu, että esitysalueella on epävirallinen veneväylä. Epävirallista, yksityistä veneväylää ei saa merkitä virallisilla viitoilla. Koska alueella ei ole virallista väylää, johon vesiliikenteen voisi ohjata kulkemaan, on vesikulkuneuvojen mutkittelun kieltäminen vaikea toteuttaa sekä valvoa käytännössä. Virallisen veneväylän perustaminen edellyttää,

että kunta hakee yleisen paikallisväylän määräämistä aluehallintovirastolta vesilain (587/2011) mukaisesti. Lisäksi väylän perustaminen edellyttää Traficomin lupaa väylän vahvistamiseen vesiliikennelain (782/2019) nojalla. Traficom suosittaa Rovaniemen kaupunkia harkitsemaan vesiluvan ja virallisen väylän hakemista vesialueille. Mikäli alueella olisi virallinen väylä, voitaisiin vesiliikennettä ohjata kulkemaan virallisella väylällä, jolloin "mutkittelua" ei tapahtuisi. Lisätietoja vesiluvasta löytyy Ympäristöhallinnan verkkopalvelusta: ymparisto.fi > Luvat ja velvoitteet > Vesilupa ja ilmoitukset.

Esityksessä on kerrottu, että mm. Salmijärvellä voimassa oleva kiello kulkea moottorivoimaa käyttäen on menettänyt merkityksensä, koska alueen asukkailla on moottorikäyttöisiä vesikulkuneuvoja. Koska esityksessä esitetty kiello kulkea moottorivoimaa käyttäen käytännössä kumotaan esitetyllä lisäkilvellä ja esityksen perusteella kiello ei vastaa alueen tarpeisiin, Traficom ehdottaa, että moottorivoiman käytön kieltämisestä sekä lisäkilven esittämisestä luovuttaisiin kaikilla esitysalueilla.

Traficomin ehdotus esityksen muokkaamiseksi

Esityksen perusteella kielloja ja rajoituksia esitetään häiritsevän ajon ja melun sekä lisääntyneen vesiliikenteen, erityisesti vesiskootteriliikenteen vuoksi.

Kaikkia vesikulkuneuvojen käyttäjiä koskee vesiliikennelain 5 §:n mukaisesti yleinen velvollisuus noudattaa olosuhteiden edellyttämää huolellisuutta ja varovaisuutta ja toimittava siten, ettei hän ilman pakottavaa syytä vaikeuta tai häiritse muiden liikkumista vesillä eikä aiheuta vaaraa tai vahinkoa muille taikka vaaraa tai merkittävää tai tarpeetonta haittaa tai häiriötä luonnolle tai muulle ympäristölle, kalastukselle, yleiselle luonnon virkistyskäytölle tai muulle yleiselle tai yksityiselle edulle. Tämä velvollisuus koskee kaikkien vesikulkuneuvojen käyttäjiä kaikilla vesialueilla ja on voimassa kaiken aikaa. Vesikulkuneuvolla liikkujien tulisi siten aina ottaa huomioon muut vesistön käyttäjät, sekä vesiliikenteen vaikutukset ympäristöön, erityisesti rantojen läheisyydessä ajettaessa. Poliisilla on valvovana viranomaisena mahdollisuus sakottaa 5 §:n velvollisuuksien noudattamatta jättämisestä.

Moottorikäyttöisten vesikulkuneuvojen kieltämisen sijaan mm. nopeusrajoituksilla pystytään vaikuttamaan kaikkien vesilläliikkujien liikennekäyttäytymiseen. Esitysalueella on myös jo ennestään aallokon aiheuttamisen kielloalueita (Kulpinväylä, Saarenpudas), jotka edellyttävät vesikulkuneuvon käyttäjää suhteuttamaan omaa kulkunopeuttaan aiheuttamaansa aallokon määrään. Aallokon aiheuttamisen kiello voisi sopia esimerkiksi Pullinpudaksen sekä Lainaksen alueelle.

Jos taas tietyllä alueella on jokin tietty vesikulkuneuvo, kuten vesiskootterit, jotka aiheuttavat esityksessä mainittua merkittävää häiriötä ja melua, voidaan alueella kielloa kulku tietyllä vesikulkuneuvolla. Tällöin esim. vesiskootterikiellon yhteydessä voi olla lisäkilpi, jolla kerrotaan, että kulku kiinteistölle, laituriin, satamaan, tai viralliselle vesiväylälle (jos virallinen väylä perustetaan), on kuitenkin sallittu. Tällöin kyseisellä vesikulkuneuvotyypillä ei voi harjoittaa ylimääräistä "rälläystä" kielloalueella. Kunnan tulee kuitenkin huomata, että vesiskootterikiellon määräämisen edellytyksenä on tietyn vesikulkuneuvon aiheuttama erityinen ja huomattava haitta. Lähtökohtaisesti vesiskootterikiellon määrääminen edellyttää toistuvaa häiriökäyttäytymistä, johon ei pystytä muilla keinoilla puuttamaan.

Traficom pyrkii vesiliikenteen kieltojen ja rajoitusten yhdenmukaisuuteen ja helpottamaan kielto- ja rajoitusalueiden merkitsemistä, noudattamista sekä valvontaa. Ohessa koostettuna esitysalueet ja Traficomien esitykseen ehdottamat muokkaukset. Esitysalueet ovat esitetty karttaliittessä. Traficom pyytää Rovaniemen kaupunkia kommentoimaan esityksen muokkauksia.

1. Salmijärvi - kumotaan Salmijärven osalta edelleen voimassa oleva LAPELY/Y210/12.6.1992:n päätös kokonaisuudessaan ja esitetään alueelle 10 km/h nopeusrajoitusta. Vaihtoehtoisesti alueelle voidaan esittää vesiskootterikieltoa sekä lisäkilpeä (ajo satamaan, laituriin, venepaikkaan sallittu), mikäli tämä on esityksen tarkoituksena. Tämä edellyttää mahdollisesti maastossa olevien kielto kulkea moottorivoimaa käyttäen -merkkien poistoa alueelta.
2. Keinuvuopaja - esitetään alueelle 10 km/h nopeusrajoitusalueetta. Vaihtoehtoisesti alueelle voidaan esittää vesiskootterikieltoa sekä lisäkilpeä (ajo satamaan, laituriin, venepaikkaan sallittu), mikäli tämä on esityksen tarkoituksena.
3. Kulpinväylä sekä Saarenpudas - esityksestä luovutaan ja nykyinen voimassa oleva 9 km/h nopeusrajoitus sekä aallokon aiheuttamisen kielto pysyvät voimassa. Merkintävastuullinen (Rovaniemen kunta) vastaa kieltojen ja rajoitusten riittävästä ja oikeasta merkinnästä maastoon. Mikäli maastossa on 10 km/h merkit tai kunta haluaa muuttaa nykyistä nopeusrajoitusta, voidaan voimassa oleva 9 km/h nopeusrajoitus muuttaa 10 km/h nopeusrajoitukseksi. Koska Traficomilla ei ole tiedossa nykyisten vesiliikennemerkkien sijainteja / kpl-määriä, emme pysty arvioimaan merkinnän toimivuutta. Tarvittaessa vesiliikennemerkkejä tulee lisätä alueelle, jotta voimassa oleva aallokon aiheuttamisen kielto sekä 9 km/h nopeusrajoitus käyvät selkeästi ilmi vesillä liikkujille.
4. Jätkänkynttilän silta - Ounaskosken silta - esityksestä luovutaan ja nykyinen voimassa oleva 20 km/h nopeusrajoitus pysyy voimassa. Lisätään alueelle uimapaikka -varoituserkki/merkit liikenneturvallisuuden parantamiseksi ja vesillä liikkujien huomion kiinnittämiseksi.
5. Harjulampi - esitetään alueelle 10 km/h nopeusrajoitusalueetta. Vaihtoehtoisesti alueelle voidaan esittää vesiskootterikieltoa sekä lisäkilpeä (ajo satamaan, laituriin, venepaikkaan sallittu), mikäli tämä on esityksen tarkoituksena.
6. Pullinpudas - esitetään alueelle 10 km/h nopeusrajoitusalueetta. Vaihtoehtoisesti alueelle voidaan lisäksi esittää myös aallokon aiheuttamisen kieltoa tai vesiskootterikieltoa, mikäli tämä on esityksen tarkoituksena.
7. Lainas - laajennetaan esitysalueetta Suutarinkorvan siltaan asti, esitetään alueelle 20 km/h nopeusrajoitusalueetta. Lisäksi alueelle voidaan esittää aallokon aiheuttamisen kieltoa. Rajoitusalueen laajentaminen helpottaa maastoon merkitsemistä, ja nopeusrajoitus on yhdenmukainen Ounaskosken nopeusrajoituksen kanssa. Lainaksen venesataman alueelle

voidaan myös lisätä yleinen varoitusmerkki ja lisäkilpi, jolla varoitetaan venesatama-alueesta.

8. Suutarinkorvan silta - Vaarala - Tervaniemi; esityksestä luovutaan. Mikäli kunta haluaa rajoittaa alueen vesiliikennettä, voitaisiin tarvittaessa harkita alueelle 20 km/h nopeusrajoituksen esittämistä tai aallokon aiheuttamisen kieltä, mikäli tämä on esityksen tarkoituksena. Esitysalue on pitkä (yli 10 km), jolloin vesiskootterikiellon määrääminen olisi kohtuuton suhteessa vesialueen pituuteen. Myös nopeusrajoituksen määrääminen pitkälle alueelle voi muodostua haasteelliseksi. Tarvittaessa kiello- ja rajoitusalue voidaan yhdistää Lainaksen esitysalueeseen, jolloin mahdollisen kiello- ja rajoitusalueen merkitseminen ja noudattaminen helpottuu.

Puuttuvat selvitykset

Esityksen käsittelemiseksi tarvitsemme seuraavat selvitykset:

- **Kunnan päätös esityksen tekemisestä ja valtuutus**

Vesiliikennelain 102.1 §:n mukaan esityksen vesiliikenteen kiellon tai rajoituksen määräämiseksi voi tehdä kunta tai kunnan jäsen taikka sellainen viranomainen, yhteisö tai vesialueen omistaja, jota asia koskee. 102.4 §:n mukaan jos kiello tai rajoitus määrätään kunnan esityksestä, se on määrättävä esityksen mukaisesti, jollei esityksestä poikkeaminen ole tarpeen kansalaisten tasapuolisen kohtelun tai alueellisen yhtenäisyyden vuoksi taikka muusta erityisestä syystä.

Pyydämme toimittamaan kunnan päätöksen vesiliikenteen kiello- ja rajoitushakemuksen tekemisestä esitysalueille. Selvitykseltä on lisäksi käytävä ilmi asiamiehen valtuutus toimia hakemuksen tekijänä.

- **Selvitys esitysalueilla olevista vesiliikennemerkeistä ja niiden sijainneista**

Rekisteritietojen mukaan Rovaniemen alueella ei ole lainkaan ilmoitettuja vesiliikennemerkkejä. Vesiliikennelain 54 §:n mukaan vesiliikennemerkeistä ja niiden sijainneista tulee ilmoittaa Traficomille. Pyydän ilmoittamaan mitä vesiliikennemerkkejä esitysalueilla on asennettuna sijaintitietoineen. Vesiliikennemerkin asennus-, muutos- tai poistoilmoitus löytyy Traficomien verkkosivuilta: traficom.fi > Liikenne > Merenkulku > Vesiväylät > Vesiliikennemerkit ja valo-opasteet.

- **Haettujen esitysalueiden kieltojen ja rajoitusalueiden tarkentaminen**

Traficom on muokannut tehtyä esitystä ja laatinut selvityspyynnön liitteenä olevan karttaliiteluonnoksen. Esitykseen suositellaan tehtäväksi oheiset muokkaukset kiello- ja rajoitusalueiden ymmärrettävyyden, merkinnän, noudattamisen, valvonnan sekä alueiden yhdenmukaisuuden vuoksi. Esityksen tekijää (Rovaniemen kunta) pyydetään tarkistamaan oheinen karttaliiteluonnos sekä ilmoittamaan vastaako luonnos hakijan tarpeita ennen asian etenemistä jatkokäsittelyyn.

Selvitys pyydetään toimittamaan Traficomille **20.9.2024 mennessä** ensisijaisesti sähköpostitse (kirjaamo@traficom.fi) tai postitse osoitteeseen: Liikenne- ja

viestintävirasto Traficom, PL 320, 00059 TRAFICOM. Vastauksessa on ilmoitettava asian diaarinumero TRAFICOM/582378/05.01.26.02/2022. Huomaattehan, että määräajan noudattamatta jättäminen ei estä asian ratkaisemista.

Lisätietoja antaa asiantuntija Sini Sirén (sini.siren@traficom.fi, puh. 029 534 5444).

Lisätietoa kootusti vesiluvasta: ymparisto.fi > Luvat ja velvoitteet > Vesilupa ja ilmoitukset

(<https://www.ymparisto.fi/fi/luvat-ja-velvoitteet/vesilupa-ja-ilmoitukset>)

Vesiliikennemerkin asennus-, muutos- tai poistoilmoitus: traficom.fi > Liikenne > Merenkulku > Vesiväylät > Vesiliikennemerkit ja valo-opasteet

(<https://www.traficom.fi/fi/liikenne/merenkulku/vesiliikennemerkit-ja-valo-opasteet>)

Tämä asiakirja on allekirjoitettu sähköisesti. Liikenne- ja viestintävirasto (Traficom) 23.8.2024. Allekirjoituksen oikeellisuuden voi todentaa sähköisiä allekirjoituksia tukevalla lukijaohjelmalla tai Traficomin kirjaamosta.

Sirén Sini

Liitteet

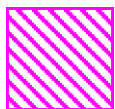
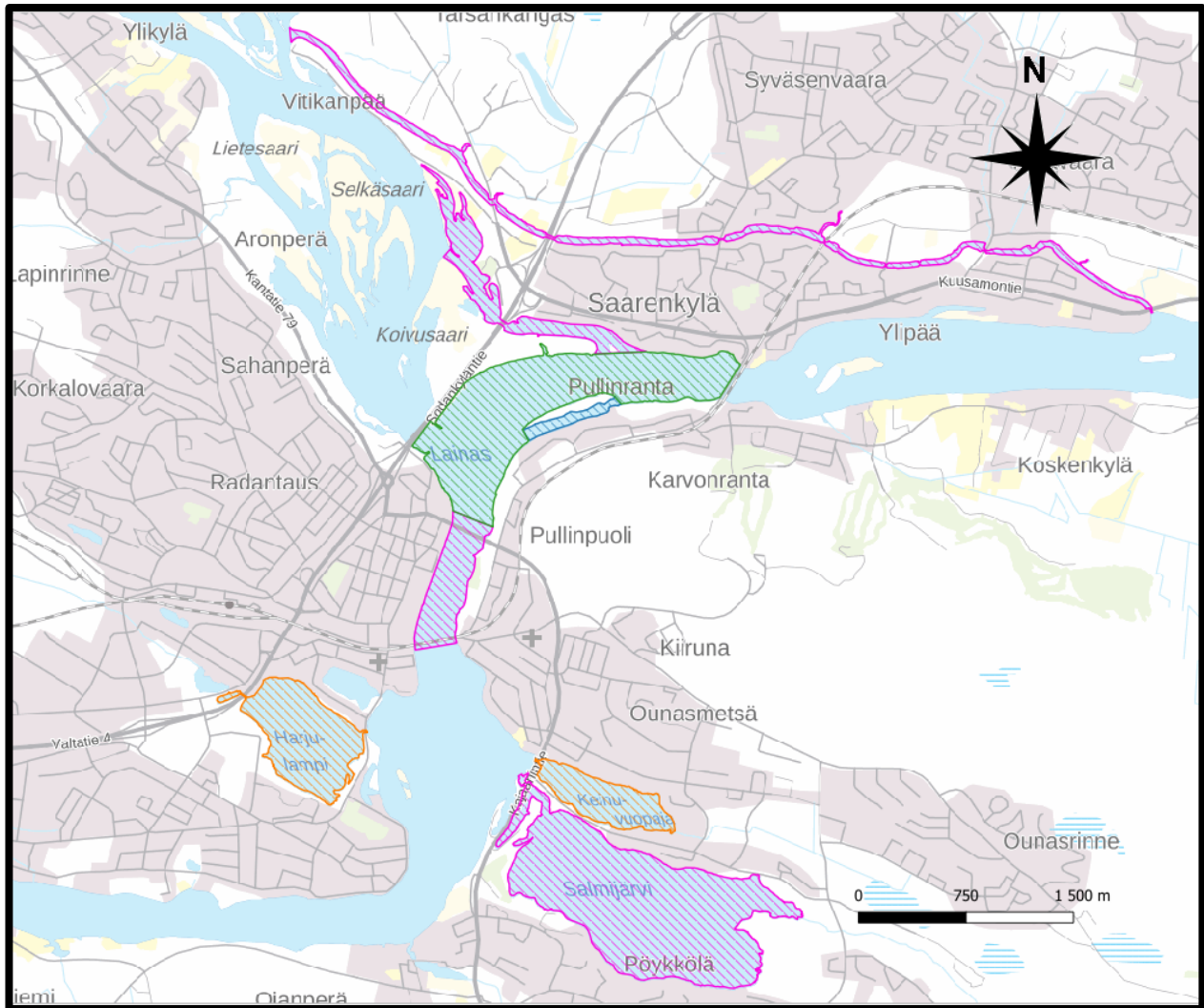
Karttaliiteluonnos esitykseen

Kaupungin esitys liitteineen

Karttaliiteluonnos vesiliikennelain (782/2019) mukaiseen esitykseen

Hakemuksessa esitetään useita vesiliikenteen kieltoja ja rajoituksia Rovaniemen kaupungin alueelle.

Rovaniemi



Voimassa olevat kielto- ja rajoitusalueet: Salmijärvi, Kulpinväylä, Saarenpudas, Ounaskoski



Uusi 10 km/h nopeusrajoitusalue: Harjulampi, Keinuvuopaja



Uusi 20 km/h nopeusrajoitusalue, Lainas



Uusi 10 km/h nopeusrajoitusalue, Pullinpudas

Salmijärvi, Rovaniemi

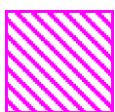
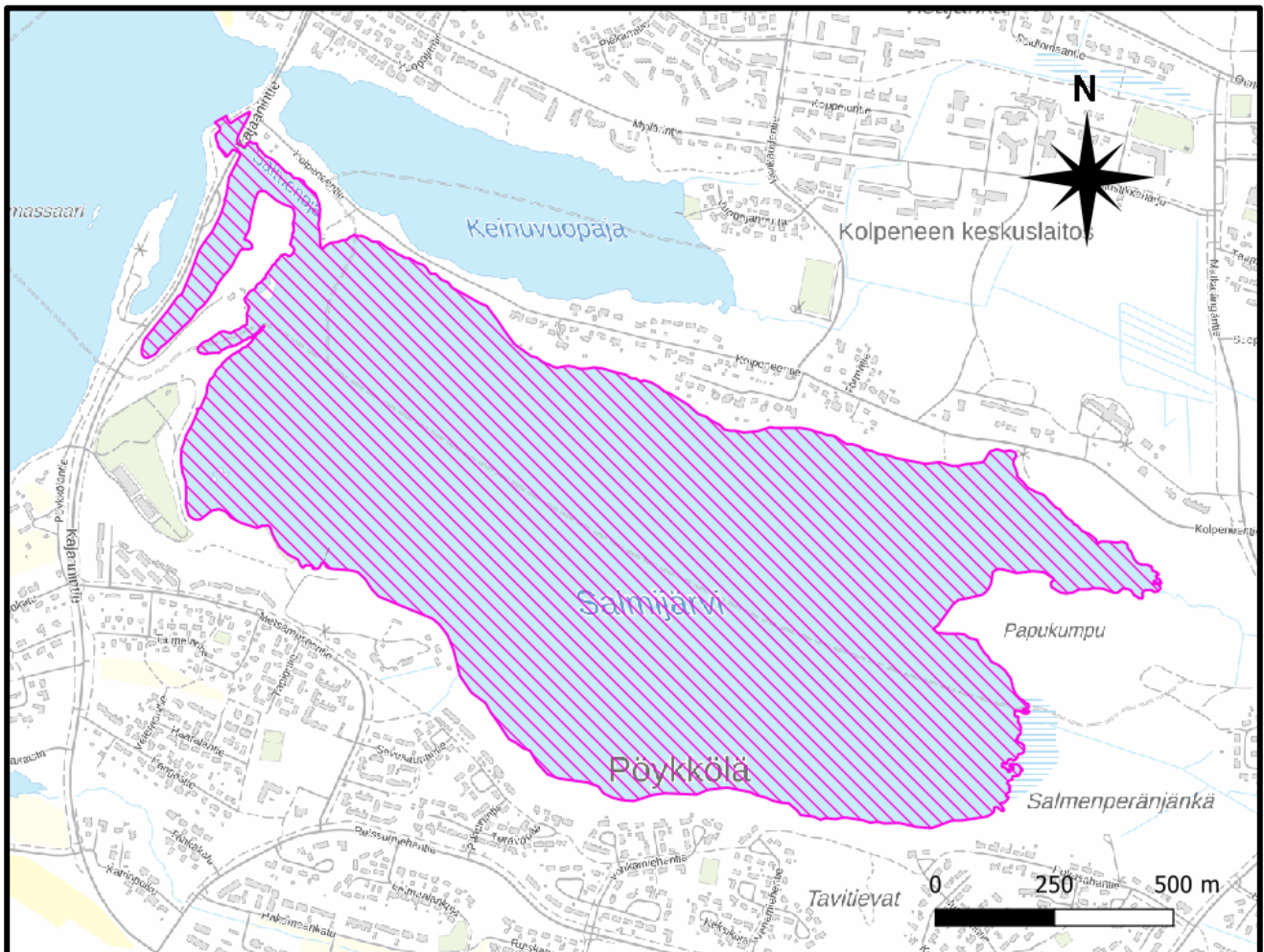
Nykytila: Alueella voimassa kielto kulkea moottorivoimaa käyttäen.

Kunnan esitys: Kielto kulkea moottorivoimaa käyttäen, lisäksi: "Ajo sallittu suoraan laituriin tai säilytyspaikkaan. Mutkitteleva ajo kielletty" ja 10 km/h nopeusrajoitus

Traficomin muokkausehdotus:

Kumotaan LAPELY/Y210/12.6.1992:n päätös kokonaisuudessaan ja määrätään alueelle 10 km/h nopeusrajoitus.

Vaihtoehtoisesti alueelle voidaan esittää vesiskootterikieltoa sekä lisäksi (ajo satamaan, laituriin, venepaikkaan sallittu), mikäli tämä on esityksen tarkoituksena. Tämä edellyttää mahdollisesti maastossa olevien moottorikieltomerkkien poistoa alueelta.



10 km/h nopeusrajoitusalue (uusi)

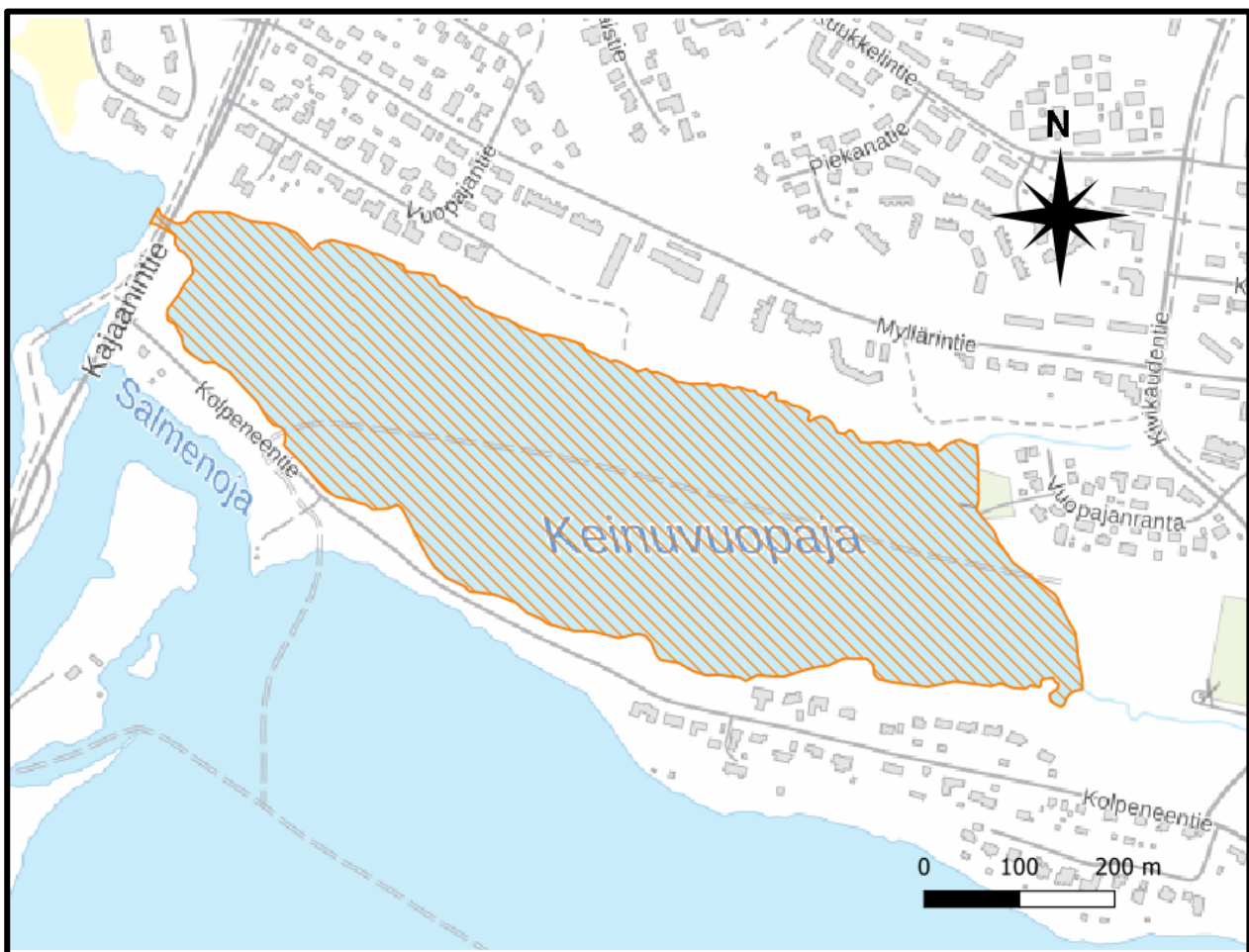
Keinuvuopaja, Rovaniemi

Nykytila: Alueella ei ole voimassa kieltoja tai rajoituksia.

Kunnan esitys: Kielto kulkea moottorivoimaa käyttäen, lisäksi: "Ajo sallittu suoraan laituriin tai säilytyspaikkaan. Mutkitteleva ajo kielletty" ja 10 km/h nopeusrajoitus

Traficomin muokausehdotus:

Esitetään alueelle 10 km/h nopeusrajoitusalue. Vaihtoehtoisesti alueelle voidaan esittää vesiskootterikieltoa sekä lisäksi ajo satamaan, laituriin, venepaikkaan sallittu), mikäli tämä on esityksen tarkoituksena.



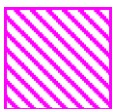
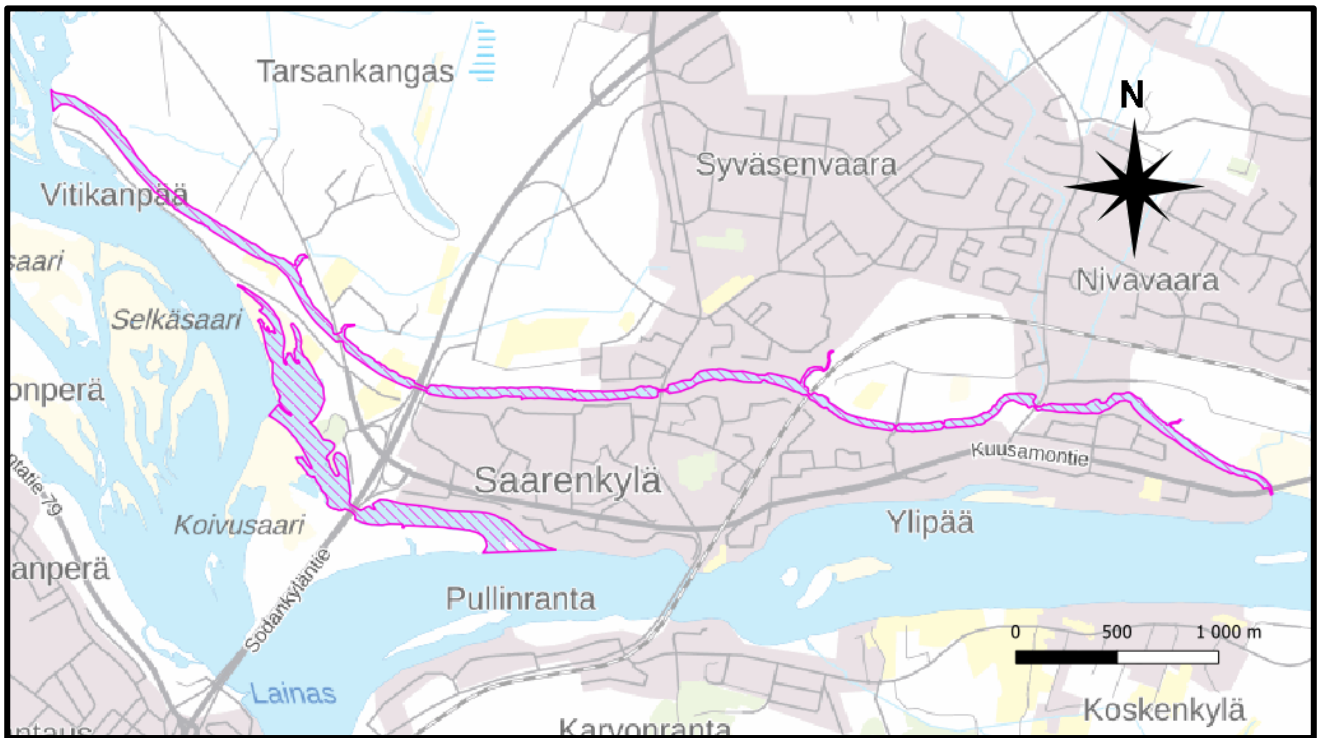
10 km/h nopeusrajoitusalue (uusi)

Kulpinväylä ja Saarenpudas, Rovaniemi

Nykytila: Alueilla voimassa 9 km/h nopeusrajoitus sekä aallokon aiheuttamisen kieltö. Kunnan esitys: Kielto kulkea moottorivoimaa käyttäen, lisäksi: "Läpiajo, venesatamaan ja kiinteistölle ajo sallittu. Mutkitteleva ajo kielletty." ja 10 km/h nopeusrajoitus.

Traficomin muokkausehdotus:

Esityksestä luovutaan ja nykyinen voimassa oleva 9 km/h nopeusrajoitus sekä aallokon aiheuttamisen kieltö pysyvät voimassa. Mikäli maastossa on 10 km/h merkit tai kunta haluaa muuttaa nopeusrajoitusta, voidaan voimassa oleva 9 km/h nopeusrajoitus muuttaa 10 km/h nopeusrajoitukseksi.



9 km/h nopeusrajoitusalue ja aallokon aiheuttamisen kieltö (ei muutosta)

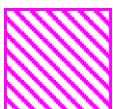
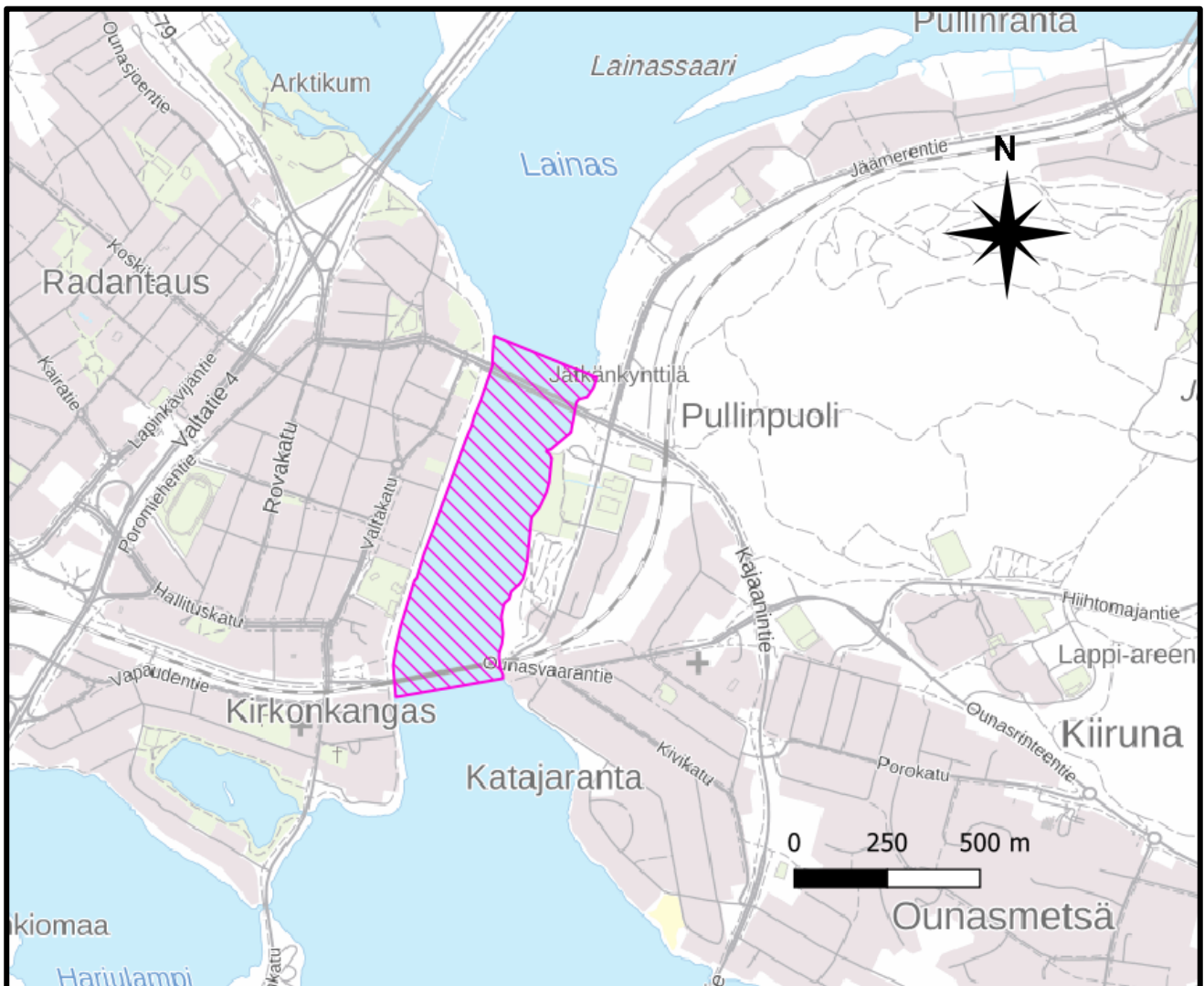
Ounaskoski: Jätkäntynttilän silta - Ounaskosken silta, Rovaniemi

Nykytila: Alueella voimassa 20 km/h nopeusrajoitus.

Kunnan esitys: Kielto kulkea moottorivoimaa käyttäen, lisäkilpi: "Läpiajo sallittu." ja 20 km/h nopeusrajoitus.

Traficomin muokkausehdotus:

Esityksestä luovutaan ja nykyinen voimassa oleva 20 km/h nopeusrajoitus pysyy voimassa. Tarvittaessa lisätään varoitus uimapaikasta -merkit.



20 km/h nopeusrajoitusalue (ei muutosta)

Harjulampi, Rovaniemi

Nykytila: Alueella ei ole voimassa kieltoja tai rajoituksia.

Kunnan esitys: Kielto kulkea moottorivoimaa käyttäen, lisäksi: "Ajo sallittu suoraan laituriin tai säilytyspaikkaan. Mutkitteleva ajo kielletty" ja 10 km/h nopeusrajoitus

Traficomin muokkausehdotus:

Esitetään alueelle 10 km/h nopeusrajoitusalue. Vaihtoehtoisesti alueelle voidaan esittää vesiskootterikieltoa sekä lisäksi kieltoa (ajo satamaan, laituriin, venepaikkaan sallittu), mikäli tämä on esityksen tarkoituksena.



10 km/h nopeusrajoitusalue (uusi)

Pullinpudas, Rovaniemi

Nykytila: Alueella ei ole voimassa kieltoja tai rajoituksia.

Kunnan esitys: Kielto kulkea moottorivoimaa käyttäen, lisäkilpi: "Läpiajo ja kiinteistölle ajo sallittu. Mutkitteleva ajo kielletty" ja 10 km/h nopeusrajoitus

Traficomin muokausehdotus:

Esitetään alueelle 10 km/h nopeusrajoitusalue. Vaihtoehtoisesti alueelle voidaan lisäksi esittää myös aallokon aiheuttamisen kieltoa tai vesiskootterikieltoa, mikäli tämä on esityksen tarkoituksena.



10 km/h nopeusrajoitusalue (uusi)

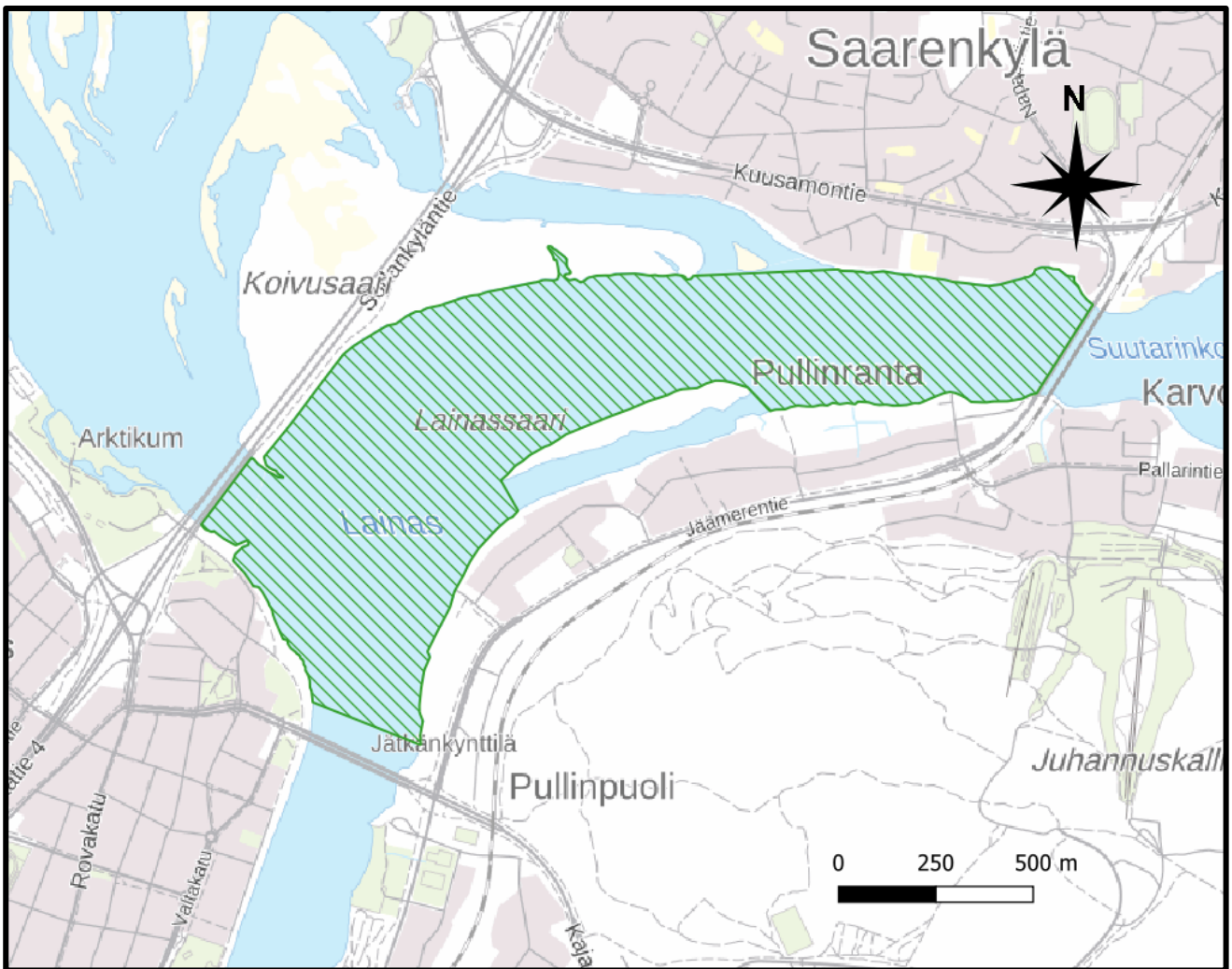
Lainas, Rovaniemi

Nykytila: Alueella ei ole voimassa kieltoja tai rajoituksia.

Kunnan esitys: Kielto kulkea moottorivoimaa käyttäen, lisäksi: "Läpiajo, venesatamaan ja venereitille siirtyminen sallittu. Mutkitteleva ajo kielletty" ja 10 km/h nopeusrajoitus

Traficomin muokkausehdotus:

Muokataan esitysalueita niin, että laajennetaan rajoitusalue Jätkäkynttilän sillasta Suutarinkorvan siltaan asti ja esitetään alueelle 20 km/h nopeusrajoitusalueita. Lisäksi alueelle voidaan esittää aallokon aiheuttamisen kieltoa.



20 km/h nopeusrajoitusalue (uusi)

Suutarinkorvan silta - Vaarala - Tervaniemi, Rovaniemi

Nykytila: Alueella ei ole voimassa kieltoja tai rajoituksia.

Kunnan esitys: Kielto kulkea moottorivoimaa käyttäen, lisäkilpi: "Läpiajo ja kiinteistölle ajo sallittu. Mutkitteleva ajo kielletty 50m rantaviivasta".

Traficomin muokausehdotus:

Esityksestä luovutaan. Mikäli kunta haluaa rajoittaa alueen vesiliikennettä, voitaisiin tarvittaessa harkita alueelle 20 km/h nopeusrajoituksen esittämistä tai aallokon aiheuttamisen kieltoa, mikäli tämä on esityksen tarkoituksena.

Kunnalla on mahdollisuus hakea alueelle virallista väylää, johon vesiliikennettä voitaisiin ohjata kulkemaan.



Kaupungin hakemuksessa esittämä uusi kielto- ja rajoitusalue (poistettava)

Rovaniemen kaupungin vastine Traficomin selvityspyyntöön 23.08.2024 Dnro/Dnr TRAFICOM/582378/05.01.26.02/2022

1. Rajoitusalue Salmijärvi

Vastine

Traficomin muokausehdotuksen mukaisesti kumotaan LAPELY/Y210/12.6.1992 päätös Salmijärven moottoriveneilykiellosta ja koko alueelle määrätään suurimmaksi sallituksi nopeudeksi 10 km/h moottorikäyttöisillä vesikulkuneuvoilla. Salmijärvelle ei esitetä vesiskootteri kieltoa.

2. Rajoitusalue Keinuvuopaja

Nykytilanne

LAPELY/728/07.01/2013 päätöksen mukaisesti Keinuvuopajan vesialueella purettiin moottoriveneilykielto ja se sallittiin kaupungin venesataman ja Kemijoen välisellä merkityllä venereitillä.

Vastine

Traficomin muutosehdotuksen mukaisesti koko Keinuvuopajan vesistöalueelle asetetaan 10 km/h nopeusrajoitus moottorikäyttöisellä vesikulkuneuvolla ja samalla puretaan LAPELY/728/07.01/2013 vesirajoitusalueen päätös. Keinuvuopajalle ei esitetä vesiskootterikieltoa.

3. Rajoitusalueet Kulpinväylä ja Saarenpudas

Nykytilanne

LAPELY/728/07.01/2013 päätöksessä Kulpinväylän ja Saarenputaan vesialueelle määrättiin nopeusrajoitus 9 km/h ja aallokonmuodostamiskielto, jotka on osoitettu Vesiliikennelain mukaisilla vesiliikennemerkeillä.

Traficom muokausehdotus

Traficomin ehdotuksen mukaan luovutaan Rovaniemen kaupungin esityksestä häiriötä aiheuttavan pyörittelevän ajo kieltämisestä Saarenputaalla ja



Kulpinväylällä ja 10km / h nopeusrajoituksen asettamisesta molemmille vesiväylille.

Vastine

Traficommin ehdotuksen mukaisesti Saarenputaan ja Kulpinväylän vesialueilla säilytetään edelleen nopeusrajoitus 9 km/ h ja aallokon aiheuttamiskielto. Saarenputaalla ja Kulpinväylässä sallitaan moottorikäyttöisen vesikulkuneuvon käyttäminen. Vesiskootterikieltoa ei esitetä.

Kyseisiä merkkejä tullaan asettamaan Saarenputaan alku- ja loppupäihin ja Saarenputaan välille kahteen kohtaan (yhteensä 4 kohdetta) ja Kulpinväylällä alku ja loppupäihin. (Yhteensä 2 kohdetta)

Vesinopeusrajoitetta 9 km/h säilyttämistä edelleen jatkossa, voidaan perustella molempien vesiväyliä paikoitellen huomattavalla kapeudella ja ranta-alueiden asutuksen läheisyydessä.

Esitetään Kulpinväylän varrella olevaan Ounaspaviljongin venesataman kohdalle nopeusrajoitus 4 km ja lisäkilpeä " Satama-alue"

4. Rajoitusalue Jätkänkynttilän sillan ja Ounaskosken sillan välinen alue

Nykytilanne

Voimassa 20km / h nopeusrajoitus, joka perustuu Lapin lääninhallituksen päätökseen Y 530 / 11.7.1994.

Traficommin esitys

Rovaniemen kaupungin tekemästä esityksestä häiritsevän ja pyörteilevän vesikulkuneuvon käyttämisestä välillä Jätkänkynttilä silta - Ounaskosken silta luovutaan ja säilytetään nykyinen voimassa nopeusrajoitus 20 km/h. Lisätään tarvittaessa varoitukset Ounaskosken uimarannasta

Vastine

Jätkänkynttilän silta - Ounaskosken silta välillä säilytetään nykyinen nopeusrajoitus 20 km/h kaikille moottorikäyttöisillä vesikulkuneuvoille. Lisätään tarvittaessa varotusmerkit Ounaskosken uimarannan ylä- ja alavirran puoleisille maa-alueille.



5. Harjulampi

Traficomin ehdotuksen mukaisesti kaupunki luopuu alkuperäisestä esityksestään.

Ehdotuksen mukaisesti Harjulammelle esitetään vesikulkuneuvoille 10km /h nopeusrajoitusta sekä lisäkilpeä "Ajo laituriin ja venepaikkaan sallittu"

6. Pullinpudas.

Traficomin ehdotus

Pullinputaalle asetetaan vesiliikenteen nopeusrajoitus koskemaan kaikkia vesikulkuneuvoja. Nopeusrajoitus 10 km/h. Lisäksi ehdotuksen mukaisesti alueelle voi asettaa aallokon aiheuttamisen kiellon.

Vastine

Rovaniemen kaupunki hyväksyy rajoitusalueelle ehdotuksen nopeusrajoituksen 10 km/h ja aallokon aiheuttamiskiellon.

7. Lainas

Nykytilanne

Lainas on uusi rajoitusalue. Lainas sijaitsee kahden ison joen; Kemijoen ja Ounasjoen yhtymäkodassa ja vesialue on siten suhteellisen laaja. Lainaan vesistöalueella sijaitsee merkittäviä venereittejä.

Traficomin ehdotus

Ehdotuksen mukaan alue laajennetaan Suutarinkorvan siltaan saakka ja alueen nopeusrajoitukseksi 20 km/ h. Lisäksi esitetään aallokon aiheuttamiskieltoa.

Vastine

Rovaniemen kaupunki toteaa seuraavaa Traficommin esityksestä laajentaa vesirajoitusalue aina Suutarinkorvan sillalle saakka.

Ehdotettu rajoitusalue on leveimmillään n. 650 m ja kapeimmillaan 350 m. Pituutta ehdotetulla rajoitusalueella olisi noin 2400 m.

Pohjoisessa rajoitusalue rajoittuu VT-4 tien ja Ounaskosken siltaan ja asumattomaan Koivusaareen. Asumatonta rantaviivaa on noin 1700 m

Kyseinen vesistöalue on siis suhteellisen laaja, ottaen huomioon sen sijainnin aivan Rovaniemen keskustan läheisyydessä.

Rovaniemen kaupunki ei näe tässä vaiheessa syytä rajoittaa vesikulkuneuvojen nopeutta ehdotetulla alueella ja asettaa aallokon muodostamiskieltoa.

Esitetään seuraavaa: Lisäkilpi Lainaarrannan venesataman kohdalla kiinnitettynä satamarakenteisiin. Nopeusrajoitus merkki 4 km/h ja lisäkilpi Satama-alue

Perusteet lisäkilvelle: Lainaarrantaan rakentuu vuoden 2025 venesataman laajennusosa ja tällöin uusia venepaikkoja tulee lisää 30 kpl. Sataman kokonais venepaikkamäärä on tällöin lähes sata venettä ja veneilijöiden määrä lisääntyy.

8. Suutarinkorvan silta – Vaarala- Tervaniemi.

Traficommin ehdotus

Rovaniemen kaupungin esityksestä häiriötä aiheuttavan ja pyörittelevän ajon kiellosta 50m rantaviivasta luovutaan. Ehdotuksessa on myös nopeusrajoituksen 20 km/h asettaminen koko matkalle.

Vastine

Kaupungin esityksessä esitetty pyörittelevän ja häiriötä aiheuttavan rajoituksen asettaminen 50 metriä lähemmäksi rantaviivaa on vaikea ja tulkinnallinen valvoa. Sitä ei voida kiinteästi osoittaa Kemijoen keskiselällä millään tavoin. Myös rajoitusalueen pituus (n. 8,9 km) voi tuottaa vaikeuksia

vesiliikennevalvonnassa. Lisäksi vuosina 2023 ja 2024 ei ole Rovaniemen kaupungin tietoon ole tullut häiriötä aiheuttavasta vesiliikenteestä.

Tässä vaiheessa Rovaniemen kaupunki luopuu rajoitusalueen Suutarinkorvan silta - Vaarala -Tervaniemi perustamisesta.

Puuttuvat selvitykset

Liitteenä Rovaniemen kaupungin päätös vesiliikenteen kielto- ja rajoitus- hakemuksen tekemisestä. Asiamieheksi on valtuutettu lautakunnan päätöksen valmistelija.

Liite Pöytäkirjan_ote-Yhdyskuntasuunnittelun_lautakunta_24.05.2022.

Vesiliikennemerkit : Olemassa olevat LapEly:n päätöksellä olevat vesiliikennemerkit ilmoitetaan annetun ohjeen mukaisesti, tekemällä muuots- tai poistoilmoituksen

Rovaniemellä 19.9.2024



Kari Lukkarinen

Metsätalousinsinööri

Rovaniemen kaupunki

Päiväys/Datum

30.09.2024

Dnro/Dnr

TRAFICOM/582378/05.01.26.02/2022

Selvityspyyntö liittyen Rovaniemen kaupungin esitykseen vesiliikenteen rajoittamiseksi

Liikenne- ja viestintävirasto Traficom on lähettänyt 23.8.2024 selvityspyyntön liittyen Rovaniemen kaupungin tekemään vesiliikenteen kielto- ja rajoitusesitykseen. Traficom on selvityspyyntönsä esittänyt muutoksia kunnan esittämiin vesiliikenteen rajoituksiin sekä rajoitusalueisiin esityksen selkiyttämiseksi. Kunta on vastannut selvityspyyntöön 19.9.2024.

Traficom on ensimmäisessä selvityspyyntönsä esittänyt Lainaksen esitysalueen laajentamista sekä 20 km/h nopeusrajoitusta. Kunta on vastineessaan esittänyt ehdotetun Lainaksen esitysalueen hylkäämistä ja esitysalueen rajaamista koskemaan Linaanrannan venesatamaa. Vastineessa on esitetty 4 km/h nopeusrajoitusalueen määrittämistä Ounaspaviljongin sekä Linaanrannan satama-alueille.

Traficomin arvion mukaan nopeusrajoituksen alentaminen 4 km/h vaikeuttaa merkittävästi vesikulkuneuvojen hallintaa. Sopivampi nopeusrajoitus tämän tyyppisille alueille olisi 10 km/h, sekä apukyltti, jossa ilmaistaan, että ollaan satama-alueella. Ounaspaviljongin satama-alue sijoittuu Kulpinväylälle, jossa on jo voimassa 9 km/h nopeusrajoitus sekä aallokon aiheuttamisen kielto. Täten Traficom esittää erillisestä 4 km/h nopeusrajoitusalue-esityksestä luopumista. Kulpinväylän voimassa oleviin kieltoihin ja rajoituksiin ei esitetä muutoksia.

Lainaksen esityksen osalta Traficom esittää esitysalueen rajaamista kunnan vastineen mukaisesti koskemaan Linaanrannan aluetta. Traficom kuitenkin esittää 10 km/h nopeusrajoituksen määrittämistä satama-alueelle, sekä apukylttejä ja -merkkejä vesillä liikkujien huomion kiinnittämiseksi. Vesiliikennemerkkien asentamisesta sekä niiden sijoittamisesta vastaa merkitsemisvastuullinen, eli tässä tapauksessa Rovaniemen kaupunki. Käytyjen keskusteluiden perusteella Traficom on laatinut kaksi vaihtoehtoista rajoitusaluetta ja merkitsemisvaihtoehtoa, joilla kaupunki voisi merkitä esitettyä rajoitusaluetta. Pyydämme ilmoittamaan kumpaa rajoitusaluetta kunta kannattaa.

Vastineessa on lisäksi esitetty Harjulammen 10 km/h nopeusrajoitusalueen lisäksi apukilpeä "Ajo laituriin ja venepaikkaan sallittu". Traficom esittää apukilvestä luopumista.

Selvitysten perusteella koostettu ja muokattu esitys

Ohessa koostettuna esitettävät esitysalueet saatujen selvitysten sekä

Traficomien ehdottamien muokkauksen pohjalta. Esitysalueet ovat esitetty karttaliiteluonnoksessa. **Esityksen tekijää (Rovaniemen kunta) pyydetään tarkistamaan oheinen kooste ja karttaliiteluonnos sekä ilmoittamaan vastaako luonnos hakijan tarpeita ennen asian etenemistä jatkokäsittelyyn.**

1. Salmijärvi - esitetään kumottavaksi Salmijärven osalta edelleen voimassa oleva LAPELY/Y210/12.6.1992:n päätös kokonaisuudessaan ja esitetään alueelle 10 km/h nopeusrajoitusta. Tämä edellyttää mahdollisesti maastossa olevien kielto kulkea moottorivoimaa käyttäen- merkkien poistoa alueelta.
2. Keinuvuopaja - esitetään alueelle 10 km/h nopeusrajoitusalueetta.
3. Harjulampi - esitetään alueelle 10 km/h nopeusrajoitusalueetta.
4. Pullinpudas - esitetään alueelle 10 km/h nopeusrajoitusalueetta ja aallokon aiheuttamisen kieltoa.
5. Linaanranta - esitetään satama-alueelle 10 km/h nopeusrajoitusalueetta.

Vesiliikennelain 102.2 §:n mukaisesti vesiliikennettä koskevat kielto- ja rajoitusesitykset tulee kuuluttaa julkisesti. Ennen kiellon tai rajoituksen määräämistä Traficom on kuultava kuntaa, jonka aluetta kielto tai rajoitus koskee. Tähän selvityspyyntöön saatavien selvitysten ja niiden pohjalta esitykseen vielä mahdollisesti tehtävien muutosten jälkeen Traficom tulee pyytämään muokatusta esityksestä erikseen kunnan päättävän elimen lausuntoa. Erillinen lausunto tullaan pyytämään ennen esityksen julkista kuuluttamista, sillä esitys muuttunut merkittävästi kunnan tekemästä alkuperäisestä esityksestä.

Selvitys pyydetään toimittamaan Traficomille **18.10.2024 mennessä** ensisijaisesti sähköpostitse (kirjaamo@traficom.fi) tai postitse osoitteeseen: Liikenne- ja viestintävirasto Traficom, PL 320, 00059 TRAFICOM. Lausunnossa on ilmoitettava asian diaarinumero TRAFICOM/582378/05.01.26.02/2022.

Lisätietoja esityksestä antaa asiantuntija Sini Sirén (sini.siren@traficom.fi, puh. 029 534 5444).

Tämä asiakirja on allekirjoitettu sähköisesti. Liikenne- ja viestintävirasto (Traficom) 30.9.2024. Allekirjoituksen oikeellisuuden voi todentaa sähköisiä allekirjoituksia tukevalla lukijaohjelmalla tai Traficomien kirjaamosta.

Sirén Sini

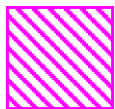
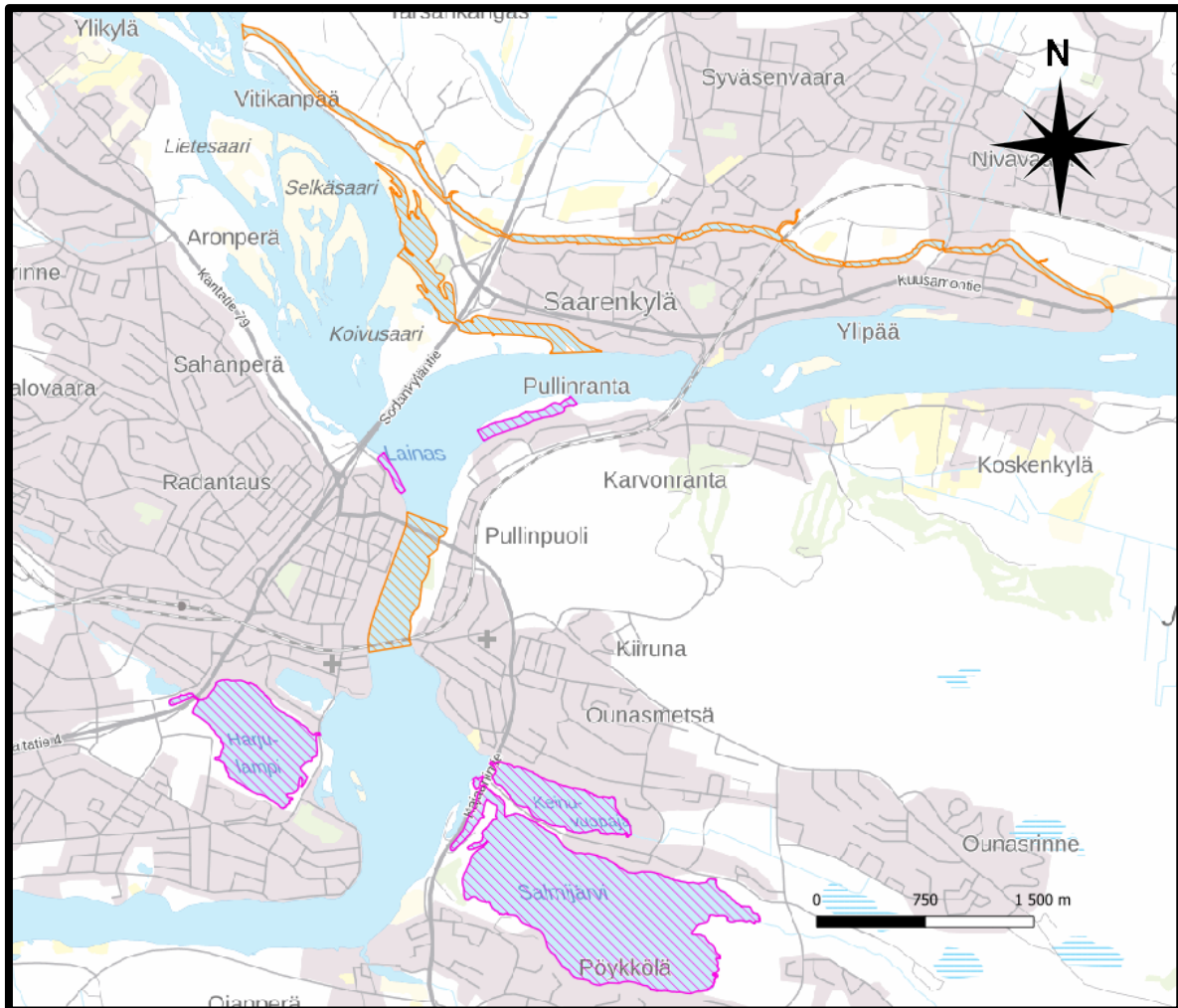
Liitteet

Päivitetty karttaliiteluonnos esitykseen

Päivitetty karttaliiteluonnos vesiliikennelain (782/2019) mukaiseen esitykseen

Hakemuksessa esitetään useita vesiliikenteen kieltoja ja rajoituksia Rovaniemen kaupungin alueelle.

Rovaniemi



Esitetyt muokattavat sekä uudet kielto- ja rajoitusalueet: 10 km/h ja aallokon aiheuttamisen kielto: Pullinpudas; 10 km/h: Lainaannrannan satama-alue, Salmijärvi, Keinuvuopaja sekä Harjulampi

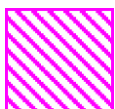
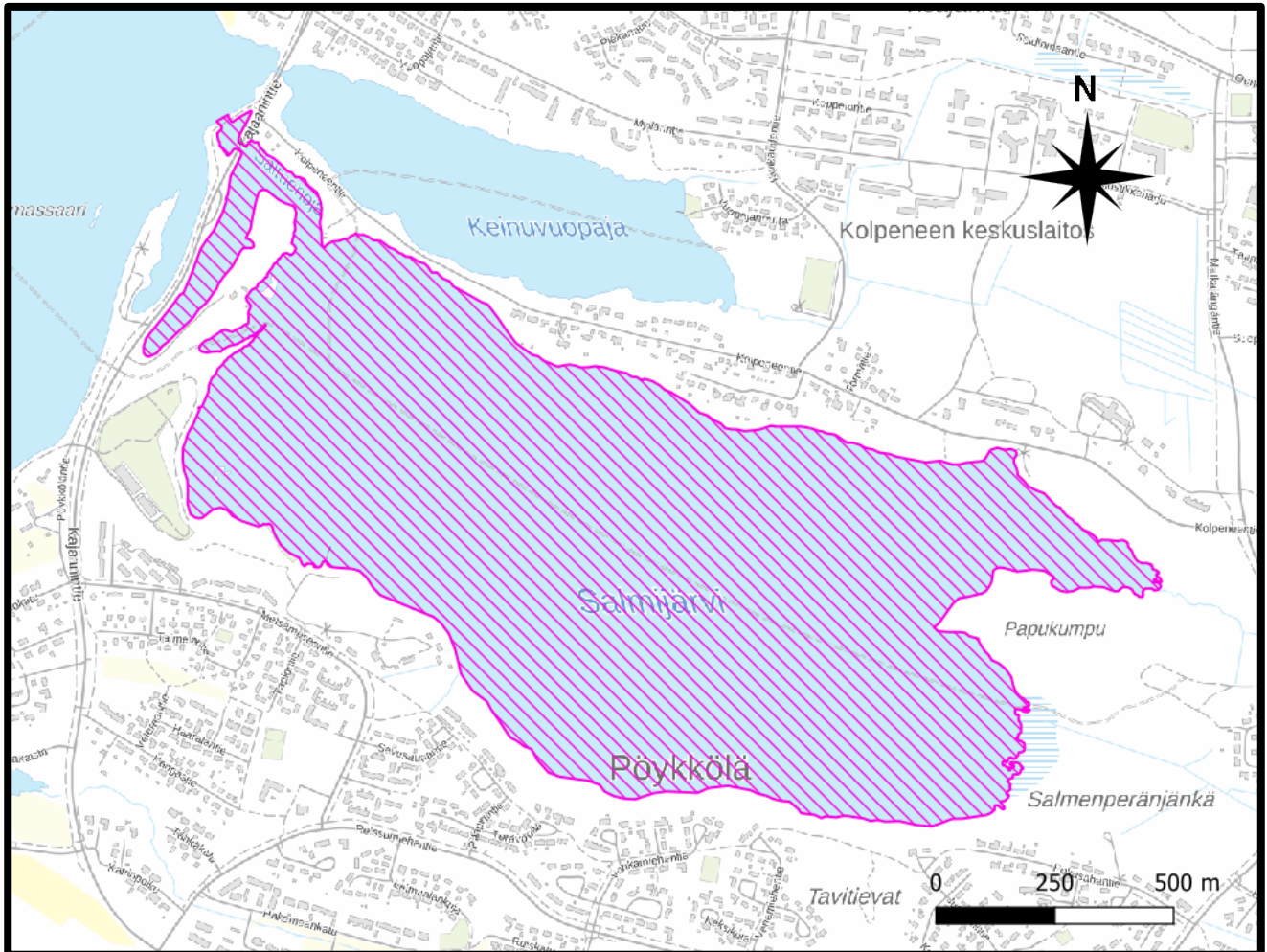


Voimassa olevat kielto- ja rajoitusalueet, joihin ei haeta muutosta: 9 km/h ja aallokon aiheuttamisen kielto: Saarenpudas ja Kulpinväylä; 20 km/h Jätkäkynttilän silta - Ounaskosken silta

1. Salmijärvi, Rovaniemi

Nykytila: Alueella voimassa Lapin ELY-keskuksen päätöksellä (LAPELY/Y210/12.6.1992) kielto kulkea moottorivoimaa käyttäen.

Esitys: Kumotaan LAPELY/Y210/12.6.1992:n päätös kokonaisuudessaan ja määrätään alueelle 10 km/h nopeusrajoitus.

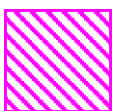
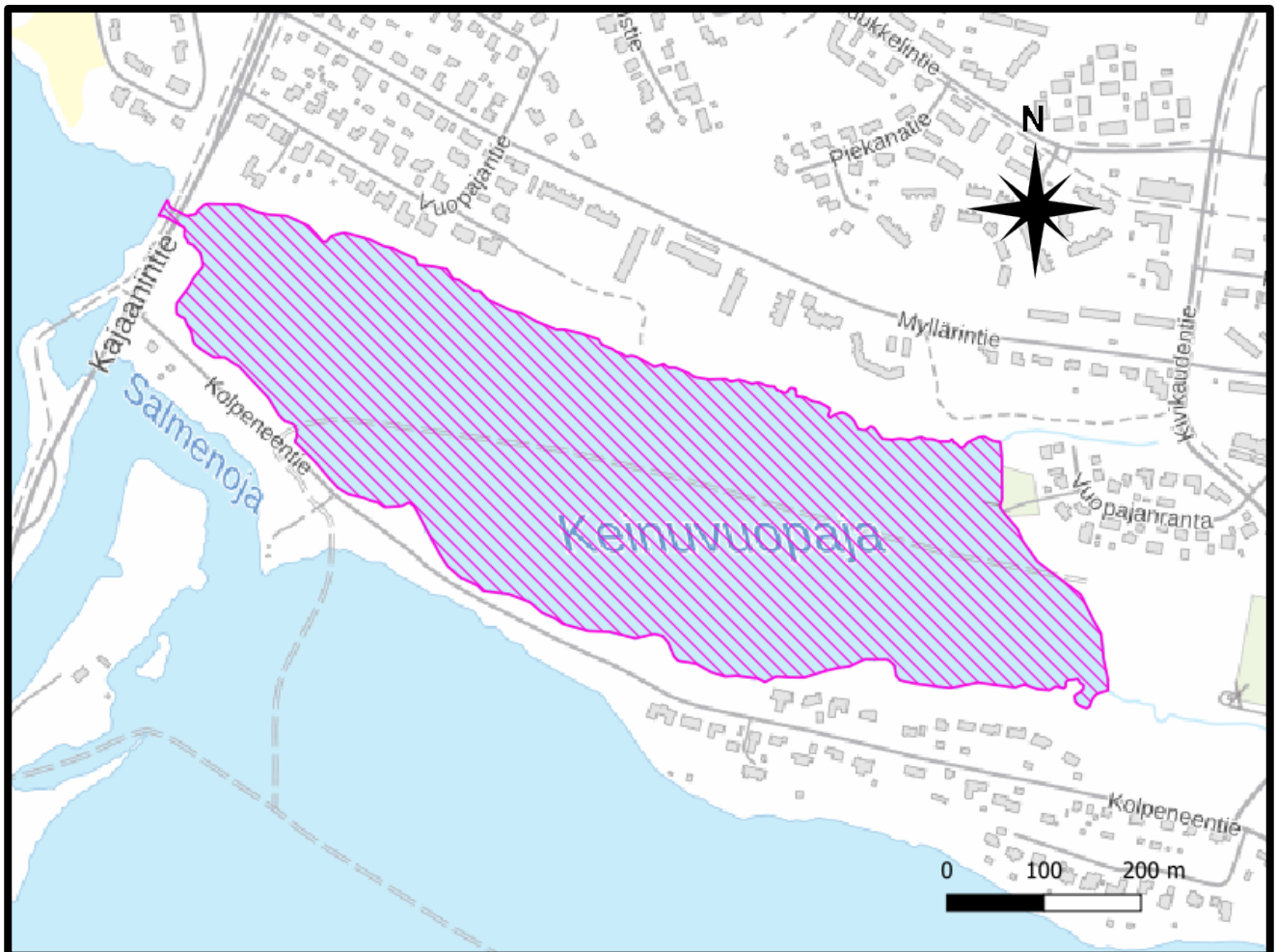


10 km/h nopeusrajoitusalue

2. Keinuvuopaja, Rovaniemi

Nykytila: Alueella ei ole voimassa kieltoja tai rajoituksia.

Esitys: Esitetään alueelle 10 km/h nopeusrajoitusalue.

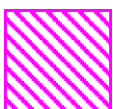
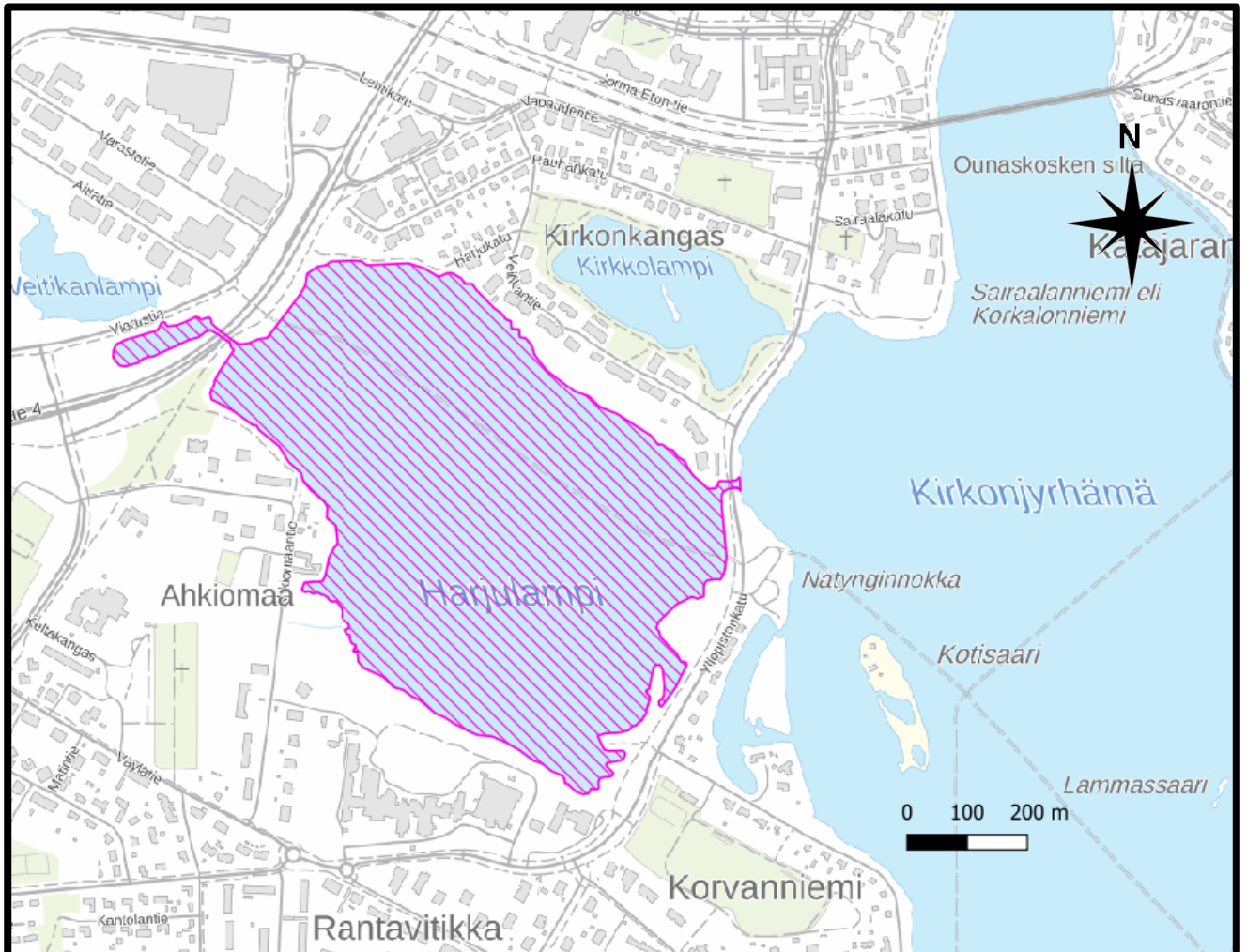


10 km/h nopeusrajoitusalue

3. Harjulampi, Rovaniemi

Nykytila: Alueella ei ole voimassa kieltoja tai rajoituksia.

Esitys: Esitetään alueelle 10 km/h nopeusrajoitusalue.

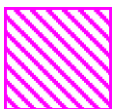
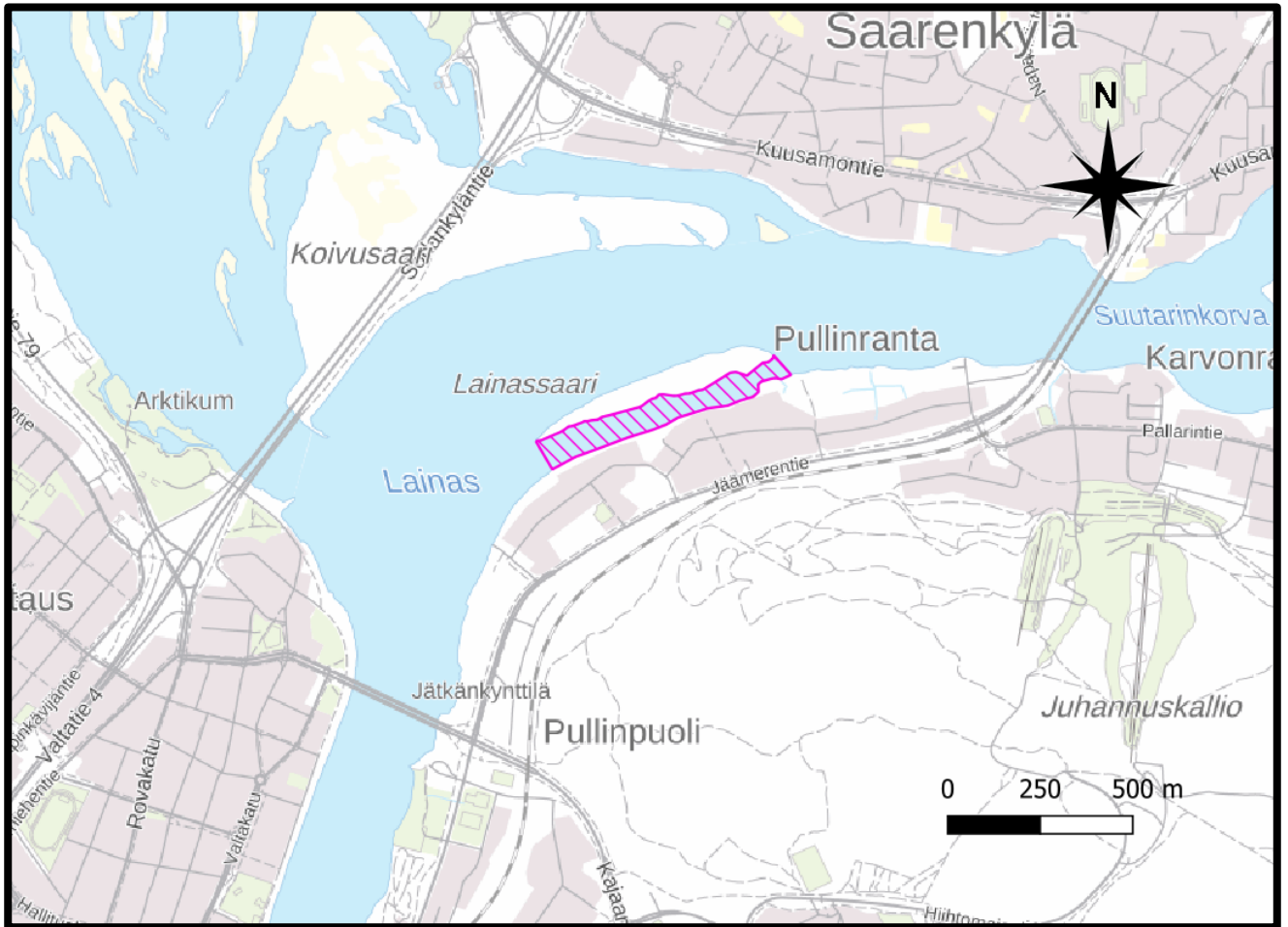


10 km/h nopeusrajoitusalue

4. Pullinpudas, Rovaniemi

Nykytila: Alueella ei ole voimassa kieltoja tai rajoituksia.

Esitys: Esitetään alueelle 10 km/h nopeusrajoitusalueen sekä aallokon aiheuttamisen kiellon määräämistä.



10 km/h nopeusrajoitusalue

5. Lainaanrannan satama-alue, Rovaniemi

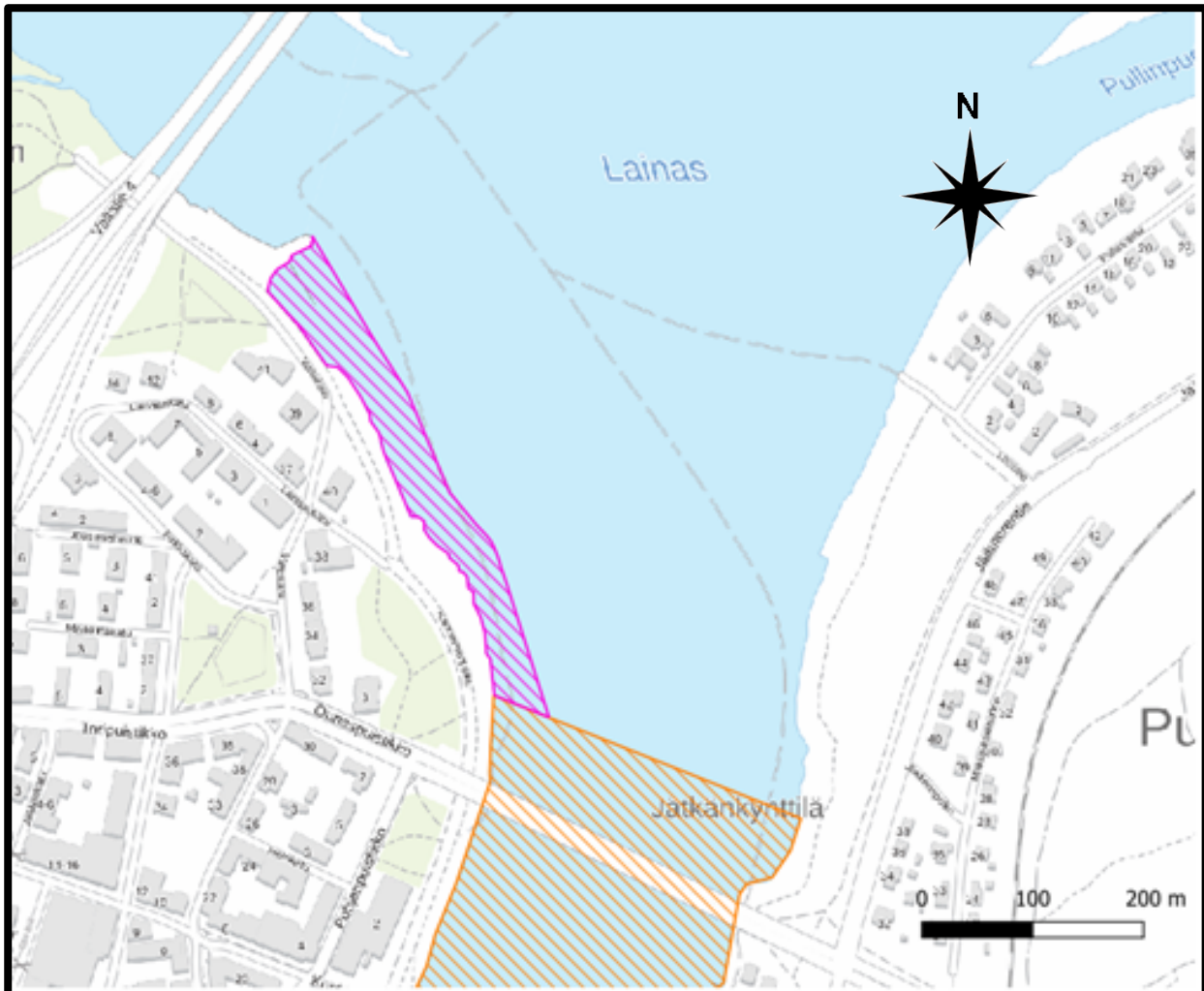
Nykytila: Alueella ei ole voimassa kieltoja tai rajoituksia.

Kunnan esitys: Esitetään satama-alueelle 4 km/h nopeusrajoitusta.

Traficomin muokausehdotus: Esitetään satama-alueelle 10 km/h nopeusrajoitusta, apukylttiä, jossa ilmoitetaan tieto rajoitusalueen vaikutusalueesta. Vesiliikennemerkkien asentamisesta sekä niiden sijoittamisesta vastaa merkitsemisvastaullinen, eli Rovaniemen kaupunki. Käytyjen keskusteluiden perusteella Traficom on laatinut kaksi seuraavaa vaihtoehtoista rajoitusaluetta ja merkitsemisvaihtoehtoa, joilla kaupunki voisi merkitä esitettyä rajoitusaluetta. **Pyydämme ilmoittamaan kumpaa rajoitusaluetta kunta esittää.**

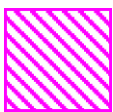
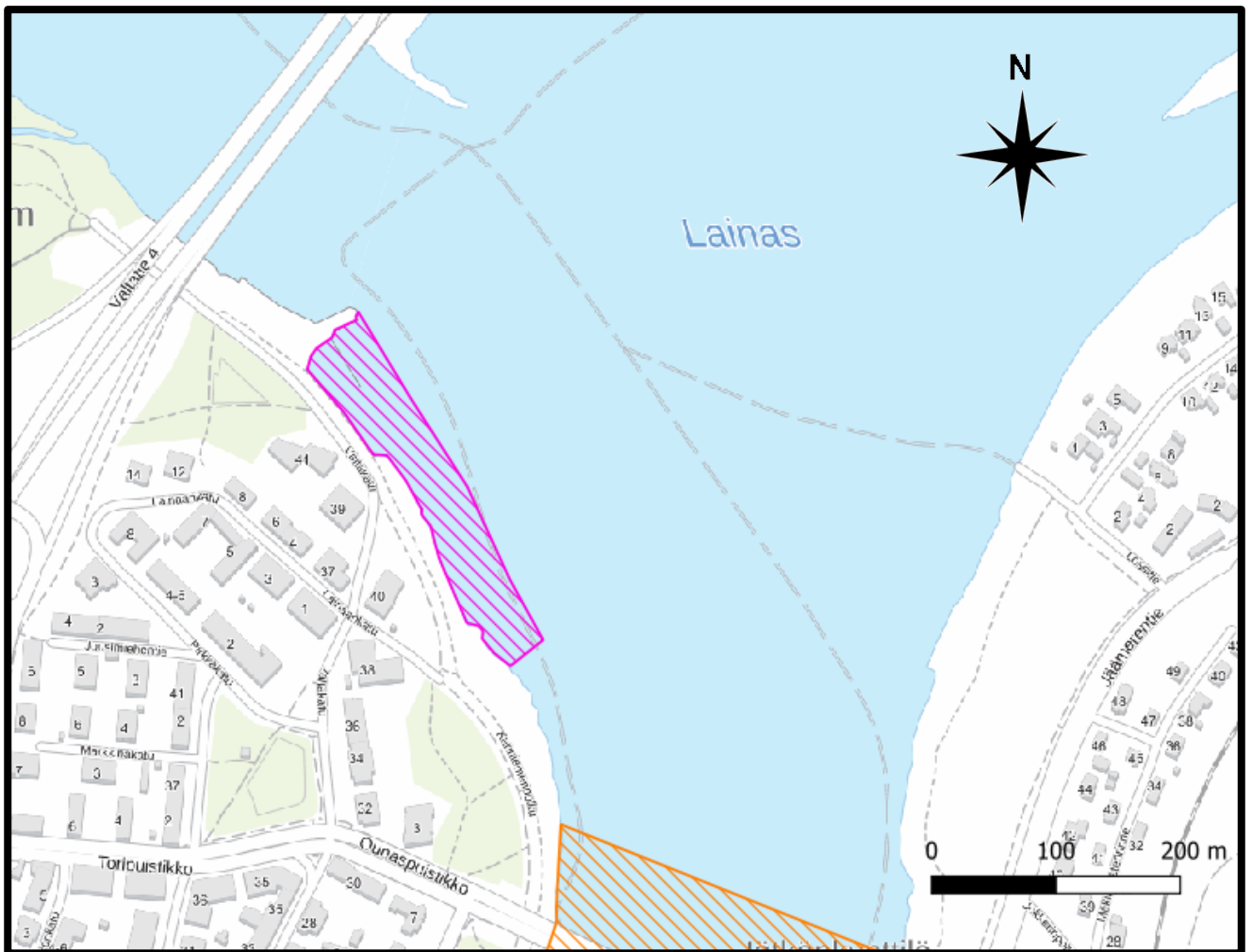
a) Rajoitusalue ja merkitsemisvaihtoehto - sillat

Vesiliikennemerkkit voitaisiin asentaa Ounasjoen sillan pohjoispuolen ja Jätkäkynntilän sillan eteläpuolen siltarakenteisiin niin, että 10 km/h nopeusrajoituskytlin lisäksi asennettaisiin apukilpi, josta käy ilmi rajoitusalueen vaikutusalue, alkamis- ja päättymiskohta (Ounaskosken silta: "Satama-alue, 160-700m, rajoitusalue 60 metriä rannasta", Jätkäkynntilän silta: "Satama-alue, 60-600m, rajoitusalue 60 metriä rannasta"). Apumerkillä osoitettaisiin päämerkin vaikutussuunta, eli rantaan päin. Tämän lisäksi ranta-alueelle ja erityisesti satama-alueelle voitaisiin asentaa 10 km/h merkit, apukilpi ("Satama-alue, rajoitusalue 60 metriä rannasta").



b) Rajoitusalue ja merkitsemisvaihtoehto - maasto

Rajoitusalueen alkamisen ja päättymisen osoittavat vesiliikennemerkkit voitaisiin asentaa kiinteästi maastoon Linaanrannan satama-alueen aallonmurtajaan, sekä eteläsuunnassa ranta-alueeseen. Näille paikoille asennettaisiin 10 km/h nopeusrajoitusmerkin lisäksi apukyltti ("Satama-alue, 540m, rajoitusalue 60 metriä rannasta"), josta käy ilmi rajoitusalueen vaikutusalue ja päättymiskohta. Tämän lisäksi ranta-alueelle voitaisiin asentaa 10 km/h merkit, apukilpi ("Satama-alue, rajoitusalue 60 metriä rannasta").



10 km/h nopeusrajoitusalue



Rovaniemen kaupungin vastine Traficomin selvityspyyntöön 30.9.2024 Dnro/Dnr TRAFICOM/582378/05.01.26.02/2022

Rovaniemen kaupunki on tutustunut Traficomin selvityksien perusteella 30.9.2024 tehtyyn esitykseen Rovaniemen kaupungin vesiliikennerajoitus-alueiden perustamisesta. Selvityspyyntöä ja vastinetta käsittelivät kaupungininsinööri Janne Alkki ja metsätalousinsinööri Kari Lukkarinen (asian valmistelija)

1. Rajoitusalue Salmijärvi

Hyväksytään Traficomin esitys kumota LAPELY/Y210/12.6.1992:n päätös Salmijärvellä ja esitys 10 km/h nopeusrajoituksesta ko. vesistöalueella.

2. Rajoitusalue Keinuvuopaja

Hyväksytään Traficomin esitys 10 km/h nopeusrajoituksesta Keinuvuopajalla.

3. Harjulampi

Hyväksytään Traficomin esitys 10 km/h nopeusrajoituksesta Harjulammelle.

4. Pullinpudas.

Hyväksytään Traficomin esitys 10 km/h nopeusrajoituksesta ja aallokon aiheuttamisen kiellon määräämisestä.

5. Linaanranta / venesataman alue

Hyväksytään kahdesta Traficomin esittämästä vaihtoehdosta A ja B, vaihtoehto B ja vaihtoehtoon sisältyvät merkitsemisvaihtoehdot



ROVANIEMI

nopeusrajoitusmerkeistä ja niiden apukylteistä. Hyväksytään Linaanrannan sataman kohdalla Traficomien esitys nopeusrajoitukseksi 10 km/h.

Lisäperusteina, että vaihtoehdon B nopeusrajoitusmerkit ja niiden apukyltit on helppo kiinnittää kiinteästi sataman betonitukimuuri rakenteisiin.

Rajoitusalue Kulpinväylä

Traficomien ehdotuksen mukaan luovutaan Kulpinväylällä Ounasparviljongin kohdalla 4 km / h nopeusrajoituksesta, koska kyseisellä vesialueella on jo voimassa 9km/h nopeusrajoitus ja aallokon aiheuttamisen kieltö

Rovaniemellä 11.10.2024

Kari Lukkarinen

Metsätalousinsinööri

Asiakirja / viesti on vastaanotettu / lähetetty edelleen valmisteluun.

Rovaniemen kaupunginkirjaamo
Registry Services of Rovaniemi City

+358 16 322 6014

kirjaamo@rovaniemi.fi

Postiosoite:

Rovaniemen kaupunginkirjaamo

PL 8216
96101 Rovaniemi

Asiakirjojen toimittaminen/asiointiosoite:
Asiakaspalvelupiste Osviitta (ma-pe kello 9.00-15.00)

Koskikatu 19, PL 8216
96101 Rovaniemi

www.rovaniemi.fi

[Facebook](#) | [Instagram](#) | [Twitter](#)



Henkilö- ja arkaluonteisia tietoja sisältävät sähköpostit tulee lähettää Rovaniemen kaupungin turvapostipalvelun kautta.

Turvapostipalvelun saat käyttöön osoitteessa <https://turvaposti.rovaniemi.fi>. Täytä kentät ohjeen mukaisesti. Rekisteröidyttäsi saat ilmoittamaasi sähköpostiin linkin salatun postin lähettämiseksi. Avaa linkki ja täytä luottamuksellisen viestin vastaanottajakenttään [kirjaamo\(at\)rovaniemi.fi](mailto:kirjaamo(at)rovaniemi.fi) ja muut tiedot.

----- Forwarded message -----

Lähtettäjä: **Sirén Sini** <Sini.Siren@traficom.fi>

Date: ti 29. lokak. 2024 klo 16.39

Subject: Lausuntopyyntö vesiliikennelain mukaiseen kielto- ja rajoitusesitykseen

To: kirjaamo@rovaniemi.fi <kirjaamo@rovaniemi.fi>

Hei!

Ohessa lausuntopyyntö Rovaniemen kaupungin yhdyuskuntasuunnittelun lautakunnalle liittyen vesiliikennelain mukaisesta kielto- ja rajoitusesityksestä koskien Rovaniemen kaupungin tekemää hakemusta TRAFICOM/582378/[05.01.26.02/2022](#).

Lausunto pyydetään toimittamaan Traficomille **27.11.2024 mennessä** ensisijaisesti sähköpostitse (kirjaamo@traficom.fi) tai postitse osoitteeseen: Liikenne- ja viestintävirasto Traficom, PL 320, 00059 TRAFICOM. Lausunnossa on ilmoitettava asian diaarinumero TRAFICOM/582378/[05.01.26.02/2022](#).

Viestin liitteet:

- Lausuntopyyntö
- Karttaliite
- Alkuperäinen hakemus
- Selvityspyynnöt ja vastineet

Ystävällisin terveisin,

Sini Sirén
Asiantuntija

Liikenne- ja viestintävirasto Traficom
Vesiväylät / Liikenteen turvallisuus ja palvelut
etunimi.sukunimi@traficom.fi
p. 029 5345 444
traficom.fi